

### ส่วนที่ 3

#### ยุทธศาสตร์องค์กรปกครองส่วนท้องถิ่น

##### 1. ความสัมพันธ์ระหว่างแผนพัฒนาระดับมหภาค

###### 1.1 แผนยุทธศาสตร์ชาติ 20 ปี

ยุทธศาสตร์ชาติ : กรอบการพัฒนาระยะยาว

เพื่อให้บรรลุวิสัยทัศน์ ประเทศไทยมีความมั่นคง ยั่งยืน เป็นประเทศพัฒนาแล้วด้วยการพัฒนาตามปรัชญาเศรษฐกิจพอเพียง นำไปสู่การพัฒนาให้คนไทยมีความสุข และตอบสนองต่อการบรรลุซึ่งผลประโยชน์แห่งชาติในการที่จะพัฒนาคุณภาพชีวิตสร้างรายได้ระดับสูงเป็นประเทศพัฒนาแล้ว และสร้างความสุขของคนไทย สังคมมีความมั่นคงเสมอภาคและเป็นธรรม ประเทศสามารถแข่งขันได้ในระบบเศรษฐกิจ

###### วิสัยทัศน์

วิสัยทัศน์ "ประเทศไทยมีความมั่นคง มั่งคั่ง ยั่งยืน เป็นประเทศพัฒนาแล้ว ด้วยการพัฒนาตามหลักปรัชญาเศรษฐกิจพอเพียง" หรือเป็นคติพจน์ประจำชาติว่า "มั่นคง มั่งคั่ง ยั่งยืน"

วิสัยทัศน์ "ประเทศไทยมีความมั่นคง มั่งคั่ง ยั่งยืน เป็นประเทศพัฒนาแล้ว ด้วยการพัฒนาตามปรัชญาของเศรษฐกิจพอเพียง

###### ความมั่นคง

- การมีความมั่นคงปลอดภัย จากภัยและการเปลี่ยนแปลงทั้งภายในประเทศและภายนอกประเทศในทุกระดับทั้งระดับประเทศ สังคม ชุมชน ครัวเรือน และปัจเจกบุคคลและมีความมั่นคงให้ทุกมิติ ทั้งมิติเศรษฐกิจ สังคม สิ่งแวดล้อม และการเมือง

- ประเทศ มีความมั่นคงในเอกราชและอธิปไตย มีสถาบันชาติ ศาสนา พระมหากษัตริย์ที่เข้มแข็งเป็นศูนย์กลางและเป็นที่ยึดเหนี่ยวจิตใจของประชาชน ระบบการเมืองที่มั่นคงเป็นกลไกที่นำไปสู่การบริการประเทศที่ต่อเนื่องและโปร่งใสตามหลักธรรมาภิบาล

- สังคม มีความปรองดองและความสามัคคี สามารถผนึกกำลังเพื่อพัฒนาประเทศ ชุมชน มีความเข้มแข็ง ครอบครัว มีความอบอุ่น

- ประชาชน มีความมั่นคงในชีวิต มีงานและรายได้ที่มั่นคงพอเพียงกับการดำรงชีวิตมีที่อยู่อาศัยและความปลอดภัยในชีวิตทรัพย์สิน

- ฐานทรัพยากรและสิ่งแวดล้อม มีความมั่นคงของอาหาร พลังงานและน้ำ

###### ความมั่งคั่ง

- ประเทศไทยมีการขยายตัวของเศรษฐกิจอย่างต่อเนื่อง ยกกระดับเป็นประเทศในกลุ่มประเทศรายได้สูง ความเหลื่อมล้ำของการพัฒนาลดลง ประชากรได้รับผลประโยชน์จากการพัฒนาอย่างเท่าเทียมกันมากขึ้น

- เศรษฐกิจมีความสามารถในการแข่งขันสูง สามารถสร้างรายได้ทั้งจากภายในและภายนอกประเทศสร้างฐานเศรษฐกิจและสังคมแห่งอนาคต และเป็นจุดสำคัญของการเชื่อมโยงในภูมิภาคทั้งการคมนาคมขนส่งการผลิต การค้า การลงทุน และการทำธุรกิจ มีบทบาทสำคัญในระดับภูมิภาคและระดับโลก เกิดสายสัมพันธ์ทางเศรษฐกิจและการค้าอย่างมีพลัง

- ความสมบูรณ์ในทุนที่จะสามารถสร้างการพัฒนาต่อเนื่อง ได้แก่ ทุนมนุษย์ ทุนทางปัญญา ทุนทางการเงิน ทุนที่เป็นเครื่องมือเครื่องจักร ทุนทางสังคม และทุนทรัพยากรธรรมชาติและสิ่งแวดล้อม

###### ความยั่งยืน

- การพัฒนาที่สามารถสร้างความเจริญ รายได้ และคุณภาพชีวิตของประชาชนให้เพิ่มขึ้นอย่างต่อเนื่อง ซึ่งเป็นการเจริญเติบโตของเศรษฐกิจที่ไม่ใช่ทรัพยากรธรรมชาติเกินพอดีไม่สร้างมลภาวะต่อสิ่งแวดล้อมจนเกินความสามารถในการรองรับและเยียวยาของระบบนิเวศน์

- การผลิตและการบริโภคเป็นมิตรกับสิ่งแวดล้อม และสอดคล้องกับกฎระเบียบของประชาคมโลกซึ่งเป็นที่ยอมรับร่วมกัน ความอุดมสมบูรณ์ของทรัพยากรธรรมชาติและสิ่งแวดล้อมมีคุณภาพดีขึ้น คนมีความรับผิดชอบต่อสังคมมีความเอื้ออาทร เสียสละเพื่อผลประโยชน์ส่วนรวม

- มุ่งประโยชน์ส่วนรวมอย่างยั่งยืนให้ความสำคัญกับการมีส่วนร่วมของประชาชนทุกภาคส่วน เพื่อการพัฒนาในทุกระดับอย่างสมดุล มีเสถียรภาพ และยั่งยืน

- ประชาชนทุกภาคส่วนในสังคมยึดถือและปฏิบัติตามปรัชญาของเศรษฐกิจพอเพียง ยุทธศาสตร์ชาติ

ยุทธศาสตร์ที่จะใช้เป็นกรอบแนวทางการพัฒนาในระยะ 20 ปี ต่อจากนี้ไป จะประกอบด้วย 6 ยุทธศาสตร์

- 1) ยุทธศาสตร์ด้านความมั่นคง
- 2) ยุทธศาสตร์ด้านการสร้างความสามารถในการแข่งขัน
- 3) ยุทธศาสตร์การพัฒนาและเสริมสร้างศักยภาพคน
- 4) ยุทธศาสตร์ด้านการสร้างโอกาสความเสมอภาคและเท่าเทียมกันทางสังคม
- 5) ยุทธศาสตร์ด้านการสร้างการเติบโตบนคุณภาพชีวิตที่เป็นมิตรกับสิ่งแวดล้อม
- 6) ยุทธศาสตร์ด้านการปรับสมดุลและพัฒนาระบบการบริหารจัดการภาครัฐ

## 1.2 แผนพัฒนาเศรษฐกิจและสังคมแห่งชาติ ฉบับที่ 12

สำหรับยุทธศาสตร์และแนวทางการพัฒนาในแผนพัฒนาเศรษฐกิจและสังคมฉบับที่ 12 ถูกกำหนดจากยุทธศาสตร์ทั้ง 6 ด้าน ภายใต้ยุทธศาสตร์ชาติ 20 ปี และกำหนดเป็นแนวทางในรายละเอียดที่แสดงให้เห็นถึงความสอดคล้องและการตอบสนองต่อเป้าหมายที่ต้องบรรลุในระยะ 5 ปี ที่จะเป็นการวางพื้นฐานที่สามารถสานต่อการพัฒนาในประเด็นสำคัญของประเทศในระยะต่อไปที่สนับสนุนเป้าหมายการพัฒนาให้เกิดความมั่นคง มั่งคั่ง และยั่งยืน โดยใช้หลักของปรัชญาของเศรษฐกิจพอเพียงนำทาง ทั้งนี้ภายใต้

ยุทธศาสตร์ทั้ง 10 ในแผนพัฒนาฯ ฉบับที่ 12 ได้กำหนดแนวทางการพัฒนาครอบคลุมรายละเอียดที่ต้องสนองต่อจุดเน้นประเด็นหลักของการพัฒนาในระยะ 5 ปี และมุ่งต่อยอดผลสัมฤทธิ์ในแผนพัฒนาฯ ฉบับต่อไป โดยจะต้องต่อยอดให้เกิดความต่อเนื่องของการขับเคลื่อนการพัฒนาปัจจัยพื้นฐานและการแก้ปัญหาสำคัญที่เป็นรากเหง้าของปัญหาต่างๆ และประเด็นปฏิรูปประเทศให้ลุล่วง รวมทั้งประเด็นร่วมที่มีความเชื่อมโยงกับหลากหลายประเด็นการพัฒนาที่จะนำไปสู่การพัฒนาที่ยั่งยืนต่อเนื่องกันไปตลอด 20 ปี

ยุทธศาสตร์ที่กำหนดในแผนพัฒนาฯ ฉบับที่ 12 มีจำนวน 10 ยุทธศาสตร์ซึ่งมีรายละเอียดมากกว่าในยุทธศาสตร์ชาติ 20 ปี ทั้งนี้ส่วนหนึ่งเป็นเพราะภายใต้สถานการณ์ที่มีการเปลี่ยนแปลงอย่างต่อเนื่องนั้นเป็นการยากในการที่จะกำหนดยุทธศาสตร์และแนวทางการพัฒนาในรายละเอียดที่ชัดเจนในแผนพัฒนาระยะยาวเช่น ยุทธศาสตร์ชาติได้ ยุทธศาสตร์และแนวทางการพัฒนาจำเป็นต้องมีการกำหนดและปรับปรุงให้สอดคล้องกับเงื่อนไขและปัจจัยแวดล้อมในช่วงเวลานั้นๆ จึงจะสามารถนำไปปฏิบัติได้อย่างมีประสิทธิภาพ ด้วยเหตุดังกล่าว ยุทธศาสตร์ชาติจึงเป็นการกำหนดกรอบที่เป็นประเด็นหลักของการพัฒนาประเทศที่ครอบคลุมมิติต่างๆ ซึ่งสะท้อนทั้งในเรื่องการพัฒนารากการผลิตและบริการ การพัฒนากลุ่มเป้าหมายและการพัฒนาในเรื่องกลไกและกฎระเบียบ รวมทั้งการพัฒนาทุนมนุษย์ ภายใต้การกำหนดและการยึดหลักการสำคัญของการพัฒนา ดังนั้นยุทธศาสตร์การพัฒนาในแผนพัฒนาฯ ฉบับที่ 12 จึงประกอบด้วยยุทธศาสตร์ชาติทั้ง 6 ยุทธศาสตร์ ได้แก่

- 1) ยุทธศาสตร์การเสริมสร้างและพัฒนาศักยภาพทุนมนุษย์
- 2) ยุทธศาสตร์การสร้างความเป็นธรรมลดความเหลื่อมล้ำในสังคม
- 3) ยุทธศาสตร์การสร้างความเข้มแข็งทางเศรษฐกิจและแข่งขันได้อย่างยั่งยืน
- 4) ยุทธศาสตร์การเติบโตที่เป็นมิตรกับสิ่งแวดล้อมเพื่อการพัฒนาอย่างยั่งยืน
- 5) ยุทธศาสตร์การเสริมสร้างความมั่นคงแห่งชาติเพื่อการพัฒนาประเทศสู่ความมั่งคั่ง

และยั่งยืน

6) ยุทธศาสตร์การบริหารจัดการในภาครัฐ การป้องกันการทุจริตประพฤติมิชอบและ  
ธรรมาภิบาลในสังคมไทย ประกอบด้วยอีก 4 ยุทธศาสตร์ที่มุ่งเน้นการพัฒนาพื้นฐานเชิงยุทธศาสตร์และกลไก  
สนับสนุนให้การดำเนินยุทธศาสตร์ทั้ง 6 ด้าน ให้สัมฤทธิ์ผล

7) ยุทธศาสตร์การพัฒนาด้านโครงสร้างพื้นฐานและระบบโลจิสติกส์

8) ยุทธศาสตร์การพัฒนาวิทยาศาสตร์ เทคโนโลยี วิจัยและนวัตกรรม

9) ยุทธศาสตร์การพัฒนาภาคเมืองและพื้นที่เศรษฐกิจ

10) ยุทธศาสตร์ความร่วมมือระหว่างประเทศเพื่อการพัฒนา

### 1.3 แผนพัฒนาภาค/แผนพัฒนากลุ่มจังหวัด/แผนพัฒนาจังหวัด

#### ยุทธศาสตร์จังหวัด

##### ยุทธศาสตร์ที่ 1

1) พัฒนาระบบการผลิตข้าวหอมมะลิและสินค้าการเกษตรแบบครบวงจร

แนวทางการพัฒนา

2) จัดให้มีและบำรุงรักษาทางบก ทางน้ำ การผังเมืองรวมและสาธารณูปโภคพื้นฐานให้กับประชาชน

##### ยุทธศาสตร์ที่ 2

1) ส่งเสริมและพัฒนากการท่องเที่ยว การบริการ การค้าและการลงทุน

แนวทางการพัฒนา

1) ส่งเสริมและพัฒนากการท่องเที่ยวทั้งในพื้นที่ชุมชนและในภาพรวมของจังหวัด

2) ส่งเสริมการสร้างงาน การประกอบอาชีพของประชาชน และการพัฒนาฝีมือแรงงาน

3) ส่งเสริมการสร้างงาน การประกอบอาชีพของประชาชน และการพัฒนาฝีมือแรงงาน

##### ยุทธศาสตร์ที่ 3

1) ยกระดับคุณภาพชีวิตและเสริมสร้างความเข้มแข็งของครอบครัวชุมชนและสังคม

แนวทางการพัฒนา

1) ส่งเสริมและยกระดับมาตรฐานการศึกษา

2) ส่งเสริมการอนุรักษ์ประเพณีและวัฒนธรรมอันดีงามของท้องถิ่น

3) ส่งเสริมการสร้างกระบวนการเรียนรู้ร่วมกัน การพัฒนาและใช้ภูมิปัญญาท้องถิ่น

4) พัฒนาคุณภาพชีวิตประชาชนให้มีพละนามัยที่สมบูรณ์แข็งแรง มีสภาพแวดล้อมที่ดี

5) สนับสนุนการป้องกันและแก้ไขปัญหาเสพติด

6) ส่งเสริมการสร้างความเข้มแข็งให้กับชุมชน

7) ส่งเสริมให้ประชาชนยึดปรัชญาเศรษฐกิจพอเพียงเป็นแนวทางในการดำเนินชีวิต

##### ยุทธศาสตร์ที่ 4

1) บริหารจัดการทรัพยากรธรรมชาติและสิ่งแวดล้อมให้มีคุณภาพและยั่งยืน

แนวทางการพัฒนา

1) ส่งเสริมการรักษาทรัพยากรธรรมชาติและสิ่งแวดล้อมให้คงอยู่อย่างยั่งยืน

##### ยุทธศาสตร์ที่ 5

1) รักษาความมั่นคงภายในและการบริหารกิจการบ้านเมืองที่ดี

แนวทางการพัฒนา

1) ส่งเสริมการบริหารจัดการตามหลักธรรมาภิบาล

#### 1.4 ยุทธศาสตร์การพัฒนาขององค์กรปกครองส่วนท้องถิ่นในเขตจังหวัด

#### วิสัยทัศน์ พันธกิจ ยุทธศาสตร์ เป้าประสงค์ แนวทางการพัฒนาขององค์กรปกครองส่วนท้องถิ่นในเขตจังหวัดร้อยเอ็ด

##### วิสัยทัศน์

"ท้องถิ่นรวมใจพัฒนา การศึกษาได้มาตรฐาน สืบสานปรัชญาเศรษฐกิจพอเพียง มีชื่อเสียงเรื่องหลักธรรมาภิบาล บริการเพื่อประโยชน์สุขของประชาชน"

##### พันธกิจ

- 1) จัดให้มีและบำรุงรักษาทางบก ทางน้ำ การผังเมืองรวม และสาธารณูปโภคพื้นฐานให้กับประชาชน
- 2) ส่งเสริมและยกระดับมาตรฐานการศึกษา
- 3) ส่งเสริมการรักษาทรัพยากรธรรมชาติและสิ่งแวดล้อมให้คงอยู่อย่างยั่งยืน
- 4) ส่งเสริมและพัฒนาการท่องเที่ยวทั้งในพื้นที่ชุมชนและในภาพรวมของจังหวัด
- 5) ส่งเสริมการอนุรักษ์ประเพณีและวัฒนธรรมอันดีงามของท้องถิ่น
- 6) ส่งเสริมการสร้างงาน การประกอบอาชีพของประชาชน และการพัฒนาฝีมือแรงงาน
- 7) ส่งเสริมการสร้างกระบวนการเรียนรู้ร่วมกัน การพัฒนาและใช้ภูมิปัญญาท้องถิ่น
- 8) พัฒนาคุณภาพชีวิตประชาชนให้มีพละทานามัยที่สมบูรณ์ แข็งแรง มีสภาพแวดล้อมที่ดี
- 9) สนับสนุนการป้องกันและแก้ไขปัญหาเสพติด
- 10) ส่งเสริมการสร้างความเข้มแข็งให้กับชุมชน
- 11) ส่งเสริมให้ประชาชนยึดปรัชญาเศรษฐกิจพอเพียงเป็นแนวทางในการดำเนินชีวิต
- 13) ส่งเสริมการบริหารจัดการตามหลักธรรมาภิบาล
- 14) ส่งเสริมและพัฒนาคุณภาพผลผลิตสินค้าทางการเกษตรให้ได้มาตรฐานสู่ตลาดโลก

##### เป้าประสงค์

- 1) การคมนาคมมีความสะดวก รวดเร็ว และปลอดภัย
- 2) ประชาชนมีสาธารณูปโภคพื้นฐานในการดำรงชีวิตอย่างทั่วถึงและได้มาตรฐาน
- 3) ประชาชนได้รับการศึกษาขั้นพื้นฐานที่ได้มาตรฐานอย่างทั่วถึง ได้รับโอกาสการเรียนรู้อย่างเท่าเทียม และมีการเรียนรู้ตลอดชีวิต
- 4) จังหวัดร้อยเอ็ดมีทรัพยากรธรรมชาติที่สมบูรณ์ มีสภาพแวดล้อมที่ดี มีระบบนิเวศน์ที่เหมาะสม เกื้อกูลในการดำรงชีพทั้งของมนุษย์และสัตว์ ให้อยู่ร่วมกันได้อย่างยั่งยืน
- 5) เพิ่มจำนวนนักท่องเที่ยวที่มาเที่ยวชมจังหวัดร้อยเอ็ด เพื่อสร้างรายได้ให้กับชุมชนและจังหวัด
- 6) มีการสืบสานประเพณี ศิลปะ วัฒนธรรมอันดีงาม การสืบทอดภูมิปัญญาท้องถิ่นให้คงอยู่คู่กับท้องถิ่นตลอดไป
- 7) ประชาชนมีงานทำ มีรายได้เพียงพอต่อการดำรงชีพ
- 8) มีการพัฒนาศักยภาพแรงงานทั้งแรงงานในระบบและแรงงานนอกระบบ ประชาชนผู้สูงอายุ ผู้พิการ ผู้ด้อยโอกาส มีงานทำ
- 9) มีการนำภูมิปัญญาท้องถิ่นในการดำรงชีวิต การประกอบอาชีพ เพื่อสร้างมูลค่าเพิ่ม ลดต้นทุนให้กับสินค้าและบริการ
- 10) ประชาชนมีสุขภาพจิตที่ดี สุขภาพร่างกายแข็งแรงสมบูรณ์ ห่างไกลยาเสพติด มีคุณภาพชีวิตที่ดี
- 11) สังคม ชุมชนในท้องถิ่นเป็นสังคมที่เข้มแข็ง สมานฉันท์ เกื้อกูล เอื้ออาทรต่อกัน
- 12) ประชาชนในจังหวัดดำรงชีวิตอย่างมีความสุข ใช้ชีวิตแบบพอเพียงตามปรัชญาเศรษฐกิจพอเพียง
- 13) ประชาชนในจังหวัดได้รับการบริการโดยคำนึงถึงหลักนิติธรรม ความโปร่งใส ความรับผิดชอบ ความคุ้มค่า การมีส่วนร่วม และมีคุณธรรม จากองค์กรปกครองส่วนท้องถิ่น

## 2. ยุทธศาสตร์ขององค์กรปกครองส่วนท้องถิ่น

### 2.1 วิสัยทัศน์

“ตงสิ่งที่เป็นเมืองน่าอยู่ เขตชุมชนธรรม เกษตรกรรมก้าวหน้า พัฒนาการศึกษาท้องถิ่น”

### 2.2 ยุทธศาสตร์

- 1) ยุทธศาสตร์การพัฒนาด้านโครงสร้างพื้นฐาน
- 2) ยุทธศาสตร์การพัฒนาด้านเศรษฐกิจ
- 3) ยุทธศาสตร์การพัฒนาด้านสังคม
- 4) ยุทธศาสตร์การพัฒนาด้านแหล่งน้ำ
- 5) ยุทธศาสตร์การพัฒนาด้านการศึกษา ศาสนาและวัฒนธรรม
- 6) ยุทธศาสตร์การพัฒนาด้านการเมืองการบริหาร
- 7) ยุทธศาสตร์การพัฒนาด้านทรัพยากรธรรมชาติและสิ่งแวดล้อม

### 2.3 เป้าประสงค์

- 1) การคมนาคมมีความสะดวก รวดเร็ว และปลอดภัย
- 2) ประชาชนมีสาธารณูปโภคพื้นฐานในการดำรงชีวิตอย่างทั่วถึงและได้มาตรฐาน
- 3) ประชาชนได้รับการศึกษาขั้นพื้นฐานที่ได้มาตรฐานอย่างทั่วถึง ได้รับโอกาสการเรียนรู้อย่างเท่าเทียม และมีการเรียนรู้ตลอดชีวิต
- 4) จังหวัดร้อยเอ็ดมีทรัพยากรธรรมชาติที่สมบูรณ์ มีสภาพแวดล้อมที่ดี มีระบบนิเวศน์ที่เหมาะสม เกื้อกูลในการดำรงชีพทั้งของมนุษย์และสัตว์ ให้อยู่ร่วมกันได้อย่างยั่งยืน
- 5) เพิ่มจำนวนนักท่องเที่ยวที่มาเที่ยวชมจังหวัดร้อยเอ็ด เพื่อสร้างรายได้ให้กับชุมชนและจังหวัด
- 6) มีการสืบสานประเพณี ศิลปะ วัฒนธรรมอันดีงาม การสืบทอดภูมิปัญญาท้องถิ่นให้คงอยู่คู่กับท้องถิ่นตลอดไป
- 7) ประชาชนมีงานทำ มีรายได้เพียงพอต่อการดำรงชีพ
- 8) มีการพัฒนาศักยภาพแรงงานทั้งแรงงานในระบบและแรงงานนอกระบบ ประชาชนผู้สูงอายุ ผู้พิการ ผู้ด้อยโอกาส มีงานทำ
- 9) มีการนำภูมิปัญญาท้องถิ่นในการดำรงชีวิต การประกอบอาชีพ เพื่อสร้างมูลค่าเพิ่ม ลดต้นทุนให้กับสินค้าและบริการ
- 10) ประชาชนมีสุขภาพจิตที่ดี สุขภาพร่างกายแข็งแรงสมบูรณ์ ห่างไกลยาเสพติด มีคุณภาพชีวิตที่ดี
- 11) สังคม ชุมชนในท้องถิ่นเป็นสังคมที่เข้มแข็ง สมานฉันท์ เกื้อกูล เอื้ออาทรต่อกัน
- 12) ประชาชนในจังหวัดดำรงชีวิตอย่างมีความสุข ใช้ชีวิตแบบพอเพียงตามปรัชญาเศรษฐกิจพอเพียง
- 13) ประชาชนในจังหวัดได้รับการบริการโดยคำนึงถึงหลักนิติธรรม ความโปร่งใส ความรับผิดชอบ ความคุ้มค่า การมีส่วนร่วม และมีคุณธรรม จากองค์กรปกครองส่วนท้องถิ่น

### 2.4 ตัวชี้วัด

- 1) ร้อยละที่เพิ่มขึ้นของการพัฒนาสาธารณูปโภคขั้นพื้นฐานภายในตำบล
- 2) ระดับคุณภาพชีวิตของประชาชนภายในตำบลดงสิ่งเพิ่มขึ้นอย่างต่อเนื่อง
- 3) ระดับคุณภาพชีวิตของประชาชนภายในตำบลดงสิ่งเพิ่มขึ้นอย่างต่อเนื่อง
- 4) จำนวนประชาชนที่ได้รับการส่งเสริม ดูแลคุณภาพชีวิต
- 5) แหล่งน้ำสำหรับอุปโภคบริโภคและการเกษตรได้รับการจัดการ ดูแล เพิ่มขึ้น
- 6) จำนวนประชาชนที่ได้รับการส่งเสริม ดูแลคุณภาพชีวิต
- 7) ชุมชนมีศักยภาพเข้มแข็งเพิ่มมากขึ้น

- 8) ประสิทธิภาพการบริหารจัดการขององค์กรเพิ่มขึ้น
- 9) ทรัพยากรธรรมชาติและสิ่งแวดล้อมภายในตำบลดงสิงห์ได้รับการจัดการ ดูแล อนุรักษ์และฟื้นฟูเพิ่มขึ้น
- 10) การเพิ่มขึ้นของประสิทธิภาพการบริหารจัดการการท่องเที่ยวภายในตำบล

## 2.5 ค่าเป้าหมาย

- 1) การหลุดพ้นจากกับดักประเทศรายได้ปานกลางสู่รายได้สูง
  - (1) เศรษฐกิจขยายตัวเฉลี่ยไม่ต่ำกว่าร้อยละ 5.0
  - (2) ผลิตภัณฑ์มวลรวมในประเทศต่อหัว (GDP Per Capita) และรายได้ประชาชาติต่อหัว (GNP Per Capita) ณ สิ้นแผนพัฒนาฯ ฉบับที่ 12 ในปี 2564 เพิ่มขึ้นเป็น 317,051 บาท (9,325 ดอลลาร์ สรอ.) และ 301,199 บาท (8,859 ดอลลาร์ สรอ.) ต่อคนต่อปี
  - (3) ผลผลิตภาพการผลิตเพิ่มขึ้นไม่ต่ำกว่าเฉลี่ยร้อยละ 2.5 ต่อปี
  - (4) การลงทุนรวมขยายตัวไม่ต่ำกว่าเฉลี่ยร้อยละ 8.0 (การขยายตัวของการลงทุนภาครัฐไม่ต่ำกว่าร้อยละ 10.0 และการลงทุนของภาคเอกชนขยายตัวไม่ต่ำกว่าเฉลี่ยร้อยละ 7.5 ในขณะที่ปริมาณการขยายตัวเฉลี่ยไม่ต่ำกว่าร้อยละ 4.0 ต่อปี)
- 2) การพัฒนาศักยภาพคนให้สนับสนุนการเจริญเติบโตของประเทศและการสร้างสังคมสูงวัยอย่างมีคุณภาพ
  - (1) ประชาชนทุกช่วงวัยมีความมั่นคงทางด้านเศรษฐกิจและสังคม (Socio-Economic Security) และมีคุณภาพชีวิตที่ดีขึ้น
  - (2) การศึกษาและการเรียนรู้ได้รับการพัฒนาคุณภาพ
  - (3) สถาบันทางสังคมมีความเข้มแข็งเป็นฐานรากที่เอื้อต่อการพัฒนาคน
- 3) การลดความเหลื่อมล้ำในสังคม
  - (1) การกระจายรายได้มีความเท่าเทียมกันมากขึ้น
  - (2) บริการทางสังคมมีคุณภาพและมีการกระจายอย่างทั่วถึง
- 4) การสร้างการเจริญเติบโตทางเศรษฐกิจและสังคมที่เป็นมิตรกับสิ่งแวดล้อม
  - (1) รักษาความมั่นคงของฐานทรัพยากร สร้างสมดุลระหว่างการอนุรักษ์และการใช้ประโยชน์อย่างยั่งยืนและเป็นธรรม
  - (2) ขับเคลื่อนประเทศสู่เศรษฐกิจและสังคมที่เป็นมิตรต่อสิ่งแวดล้อม
  - (3) เพิ่มขีดความสามารถในการรับมือภัยพิบัติและการเปลี่ยนแปลงสภาพภูมิอากาศ
  - (4) เพิ่มประสิทธิภาพและเสริมสร้างธรรมาภิบาลในการบริหารจัดการทรัพยากรธรรมชาติและสิ่งแวดล้อม
  - (5) มีการบริหารจัดการน้ำให้สมดุลระหว่างการอุปสงค์และอุปทานของน้ำ
- 5) การบริหารราชการแผ่นดินที่มีประสิทธิภาพ
  - (1) การบริหารงานภาครัฐที่โปร่งใส เป็นธรรม มีประสิทธิภาพ และมีส่วนร่วม
  - (2) ขจัดการทุจริตคอร์รัปชัน
  - (3) มีการกระจายอำนาจที่เหมาะสม

## 2.6 กลยุทธ์

### ประเด็นยุทธศาสตร์ที่ 1 ยุทธศาสตร์การพัฒนาด้านโครงสร้างพื้นฐาน

#### แนวทางการพัฒนา

- 1) พัฒนาเส้นทางคมนาคมให้ประชาชนได้รับความสะดวกในการเดินทาง
- 2) พัฒนา ติดตั้งและซ่อมแซมไฟฟ้าสาธารณะและขยายเขตไฟฟ้าลงสู่พื้นที่การเกษตร
- 3) พัฒนาระบบระบายน้ำเสียและป้องกันอุทกภัย

### ประเด็นยุทธศาสตร์ที่ 2 ยุทธศาสตร์การพัฒนาด้านเศรษฐกิจ

#### แนวทางการพัฒนา

- 1) พัฒนาเศรษฐกิจฐานรากที่เข้มแข็งสามารถเพิ่มรายได้ ลดรายจ่าย ส่งเสริมอุตสาหกรรมในครัวเรือน ยกกระตือรือร้นค้าและบริการให้เป็นที่ยอมรับ
- 2) พัฒนาและส่งเสริมกลุ่มอาชีพของประชาชน และส่งเสริมการสร้างรายได้จากภูมิปัญญาท้องถิ่น
- 3) พัฒนาส่งเสริมให้มีตลาดในการจำหน่ายผลผลิตทางการเกษตร

### ประเด็นยุทธศาสตร์ที่ 3 ยุทธศาสตร์การพัฒนาด้านสังคม

#### แนวทางการพัฒนา

- 1) พัฒนาส่งเสริมสุขภาพอนามัย ป้องกันและควบคุมการจัดการศึกษาและสนับสนุนกิจกรรมสาธารณสุขของตำบลและอาสาสมัครสาธารณสุขประจำหมู่บ้านอย่างต่อเนื่อง
- 2) พัฒนาจัดการแข่งขันกีฬาต้านยาเสพติดและอบรมให้ความรู้เกี่ยวกับพิษภัยของยาเสพติดอย่างต่อเนื่อง
- 3) พัฒนาช่วยเหลือผู้ด้อยโอกาส ผู้สูงอายุ เด็ก ผู้พิการและผู้ติดเชื่อเอดส์
- 4) พัฒนาการจัดการอบรม อปพร. เพื่อให้ความช่วยเหลือและบรรเทาสาธารณภัย

### ประเด็นยุทธศาสตร์ที่ 4 ยุทธศาสตร์การพัฒนาด้านแหล่งน้ำ

#### แนวทางการพัฒนา

- 1) พัฒนาก่อสร้างระบบประปาหมู่บ้านเพื่อชุมชนมีน้ำสำหรับอุปโภคบริโภคอย่างเพียงพอ
- 2) พัฒนาบำรุงรักษาสถานีสูบน้ำและก่อสร้างคลองส่งน้ำเพื่อการชลประทานให้ชุมชนมีคลองส่งน้ำและคลองระบายน้ำสำหรับการเกษตรอย่างพอเพียง
- 3) พัฒนาก่อสร้างสถานีสูบน้ำย่อยเพื่อจัดระบบการบริหารจัดการน้ำในการเกษตรอย่างพอเพียง
- 4) พัฒนาขุดบ่อบาดาลเพื่อการเกษตร
- 5) ขุดลอกแหล่งน้ำเพื่อการเกษตร

### ประเด็นยุทธศาสตร์ที่ 5 ยุทธศาสตร์การพัฒนาด้านการศึกษา ศาสนาและวัฒนธรรม

#### แนวทางการพัฒนา

- 1) พัฒนาส่งเสริมการศึกษาในทุกระดับอย่างต่อเนื่อง สนับสนุนอุปกรณ์สื่อการเรียนการสอนที่ทันสมัย ตลอดจนสนับสนุนอาหารเสริม (นม) ที่มีคุณภาพให้แก่โรงเรียนในเขตรับผิดชอบ
- 2) พัฒนาส่งเสริมการอนุรักษ์ประเพณีอันดีงามของท้องถิ่น
- 3) พัฒนาส่งเสริมกิจกรรมที่สำคัญทางพระพุทธศาสนา

### ประเด็นยุทธศาสตร์ที่ 6 ยุทธศาสตร์การพัฒนาด้านการเมืองการบริหาร

#### แนวทางการพัฒนา

- 1) พัฒนาบริหารงานโดยให้มีระบบบริหารจัดการที่ดีตามหลักธรรมาภิบาล
- 2) พัฒนามุ่งเน้นการบริหารจัดการอย่างมีส่วนร่วมจากประชาชนและองค์กร
- 3) พัฒนาก่อสร้างอาคารส่วนราชการในเทศบาลและจัดหาเครื่องมือเครื่องใช้ให้เหมาะสมกับภารกิจเทศบาล

## ประเด็นยุทธศาสตร์ที่ 7 ยุทธศาสตร์การพัฒนาด้านทรัพยากรธรรมชาติและสิ่งแวดล้อม แนวทางพัฒนา

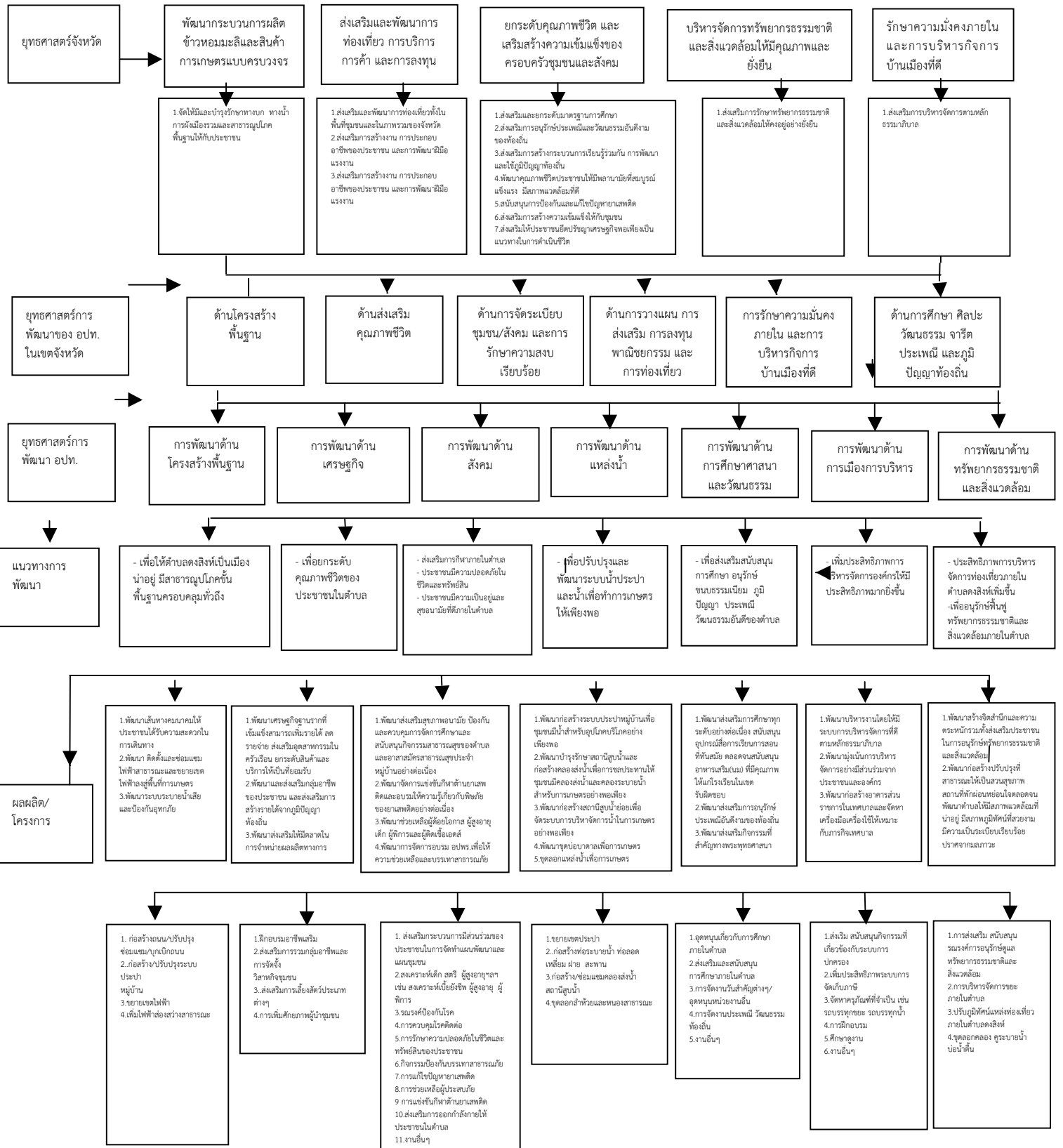
- 1) พัฒนาสร้างจิตสำนึกและความตระหนักรวมทั้งส่งเสริมประชาชนในการอนุรักษ์ทรัพยากรธรรมชาติและสิ่งแวดล้อม
- 2) พัฒนาก่อสร้างปรับปรุงที่สาธารณะให้เป็นสวนสุขภาพ สถานที่พักผ่อนหย่อนใจตลอดจนพัฒนาตำบลให้มีสภาพแวดล้อมที่น่าอยู่ มีสภาพภูมิทัศน์ที่สวยงาม มีความเป็นระเบียบเรียบร้อย ปราศจากมลภาวะ

### 2.7 จุดยืนทางยุทธศาสตร์

จากประเด็นความเชื่อมโยงยุทธศาสตร์ที่สำคัญของแผนพัฒนาเศรษฐกิจและสังคมแห่งชาติฉบับที่ 12 ยุทธศาสตร์ชาติ และยุทธศาสตร์จังหวัด จะเห็นได้ว่ามีความเชื่อมโยงกันอย่างชัดเจนในการนำมาเป็นแนวทางกำหนดประเด็นยุทธศาสตร์การพัฒนาขององค์กรปกครองส่วนท้องถิ่น ซึ่งการกำหนดประเด็นยุทธศาสตร์การพัฒนาที่ชัดเจนจะเป็นการเตรียมการพัฒนา เป็นการนำภูมิคุ้มกันที่มีอยู่ พร้อมทั้งเร่งสร้างภูมิคุ้มกันในท้องถิ่นให้เข้มแข็งขึ้น เพื่อเตรียมความพร้อมคน สังคม และระบบเศรษฐกิจของชุมชนให้สามารถปรับตัวรองรับผลกระทบจากการสภาวะการเปลี่ยนแปลงได้อย่างเหมาะสม โดยให้ความสำคัญกับการพัฒนาคน สังคมเศรษฐกิจภายในชุมชนให้มีคุณภาพ ใช้ทรัพยากรที่มีอยู่ภายในชุมชนอย่างคุ้มค่าและเกิดประโยชน์สูงสุด รวมทั้งสร้างโอกาสทางเศรษฐกิจด้วยฐานความรู้ เทคโนโลยี นวัตกรรม และความคิดสร้างสรรค์ บนพื้นฐานการผลิตและการบริโภคที่เป็นมิตรต่อสิ่งแวดล้อม ซึ่งจะนำไปสู่การพัฒนาเพื่อประโยชน์สุขที่ยั่งยืนของชุมชนตามหลักปรัชญาของเศรษฐกิจพอเพียง เทศบาลตำบลดงสิงห์ จึงได้กำหนดจุดยืนทางยุทธศาสตร์ (Positioning) คือ เป็นเมืองน่าอยู่ สาธารณูปโภคขั้นพื้นฐานครอบคลุมทุกพื้นที่ มีภูมิคุ้มกันทางสังคมเพื่อให้ชุมชนมีรากฐานที่เข้มแข็ง



## 2.8 ความเชื่อมโยงของยุทธศาสตร์ในภาพรวม



### 3. การวิเคราะห์เพื่อพัฒนาท้องถิ่น

#### 3.1 การวิเคราะห์กรอบการจัดทำยุทธศาสตร์ขององค์กรปกครองส่วนท้องถิ่น

การวิเคราะห์ จุดอ่อน จุดแข็ง อันเป็นสถานะแวดล้อมภายในท้องถิ่น โดยใช้เทคนิค SWOT Analysis การพิจารณาถึงปัจจัยภายใน ได้แก่ จุดแข็ง (Strength = S) จุดอ่อน (Weakness = W) และปัจจัยภายนอก ได้แก่ โอกาส (Opportunity = O) และอุปสรรค (Threat = T) เป็นเครื่องมือ โดยผ่านกระบวนการประชุมร่วมกันทุกภาคีทั้งภาครัฐและภาคประชาชน โดยสรุป ได้ดังนี้

#### ปัจจัยภายใน

##### จุดแข็ง (Strength = S)

- 1) มีเส้นทางคมนาคมติดต่อกับอำเภอใกล้เคียงได้อย่างสะดวก
- 2) มีแหล่งท่องเที่ยวที่เป็นศูนย์กลางทางศาสนา และศูนย์รวมจิตใจของประชาชนในพื้นที่
- 3) พื้นที่ส่วนใหญ่เป็นพื้นที่เกษตรกรรม
- 4) เป็นหน่วยงานที่มีความใกล้ชิดกับประชาชนมากที่สุด สามารถแก้ปัญหาและตอบสนองความต้องการของประชาชนได้มากที่สุด
- 5) มีอัตลักษณ์เฉพาะด้าน ประเพณี วัฒนธรรมและแหล่งท่องเที่ยวธรรมชาติที่หลากหลายสามารถพัฒนาเพื่อสร้างรายได้ด้านการท่องเที่ยว
- 6) มีแผนพัฒนาเทศบาลตำบลที่ชัดเจน
- 7) มีปราชญ์ชาวบ้าน ภูมิปัญญาท้องถิ่นและทรัพยากรบุคคลที่มีคุณภาพในการแข่งขันสูง
- 8) มีหนองเป็ล้อยตาลซึ่งเป็นแหล่งกักเก็บน้ำเพื่อการเกษตร สามารถพัฒนาเป็นแหล่งท่องเที่ยวและสวนสาธารณะสำหรับพักผ่อนหย่อนใจได้ สามารถสร้างรายได้ในภาคธุรกิจการท่องเที่ยวและบริการแก่ชุมชนได้

##### จุดอ่อน (Weakness = W)

- 1) บริการด้านโครงสร้างพื้นฐานไม่ทั่วถึง
- 2) ขาดความรู้ / ผู้รู้ด้านภาษา / การท่องเที่ยว / อาชีพเสริม
- 3) งบประมาณมีจำนวนจำกัด และขาดการสนับสนุนงบประมาณ ในการดำเนินโครงการขนาดใหญ่
- 4) ปัญหาการใช้ทรัพยากรธรรมชาติและการทำลายสิ่งแวดล้อมที่เพิ่มมากขึ้น
- 5) บุคลากรและเจ้าหน้าที่บางส่วนยังขาดความรู้ ความเข้าใจในการปฏิบัติงาน
- 6) ในช่วงฤดูฝนจะมีฝนปริมาณน้อยในช่วงฤดูแล้งจะมีสภาวะอากาศที่แล้งยาวนาน
- 7) มีแหล่งน้ำแต่ไม่สามารถพัฒนาได้อย่างเต็มที่

#### ปัจจัยภายนอก

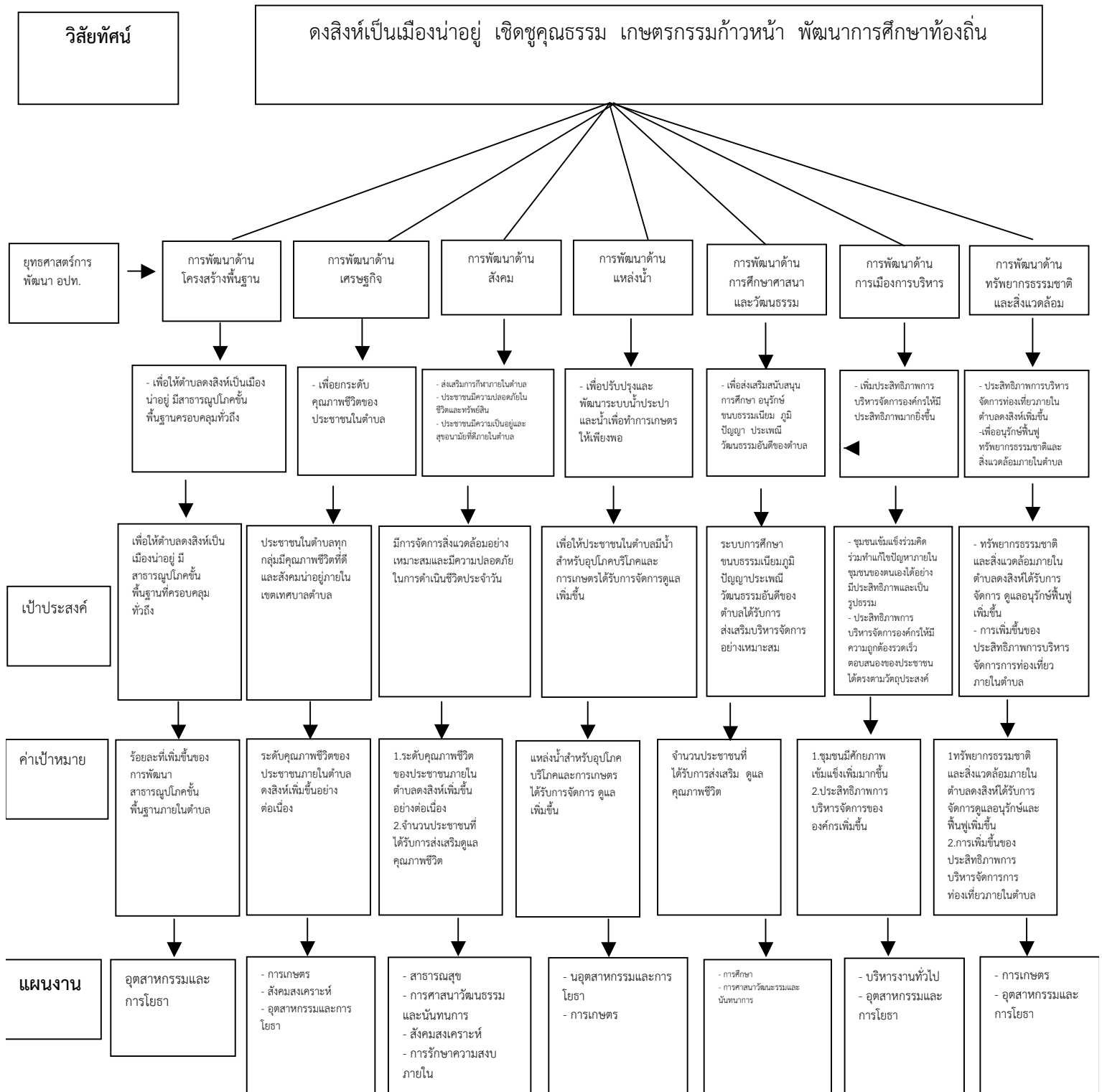
##### โอกาส (Opportunity = O)

- 1) มีการให้ความร่วมมือระหว่างองค์กรปกครองส่วนท้องถิ่น
- 2) ได้รับความช่วยเหลือจากองค์กรต่างๆ
- 3) นโยบายการกระจายอำนาจเป็นสาเหตุให้องค์กรปกครองส่วนท้องถิ่นต้องปรับบทบาท ภารกิจหน้าที่ และพัฒนาระบบบริหารงานของท้องถิ่นให้มีความเข้มแข็งและมีระบบบริหารจัดการที่ดี
- 4) พระราชบัญญัติกำหนดแผนและขั้นตอนการกระจายอำนาจให้แก่องค์กรปกครองส่วนท้องถิ่น พ.ศ. 2542 กำหนดให้องค์กรปกครองส่วนท้องถิ่นมีอำนาจหน้าที่ในการจัดระบบบริการสาธารณะเพื่อประโยชน์ของประชาชนในท้องถิ่น โดยที่หน่วยงานราชการส่วนกลางและส่วนภูมิภาคส่งเสริมและสนับสนุนการถ่ายโอนภารกิจให้แก่องค์กรปกครองส่วนท้องถิ่น
- 5) รัฐบาลสนับสนุนให้แต่ละท้องถิ่นมีบทบาทในการอนุรักษ์ ฟื้นฟู เผยแพร่ และถ่ายทอดวัฒนธรรม ประเพณี และภูมิปัญญาท้องถิ่นมากขึ้น

## อุปสรรค (Threat = T)

- 1) ปัญหาเกี่ยวกับราคาผลผลิตของเกษตรกรซึ่งมีราคาตกต่ำ เนื่องจากถูกพ่อค้าคนกลางกดราคา ประกอบกับปริมาณผลผลิตมีมากและออกจำหน่ายพร้อมกัน รวมทั้งต้องอาศัยความร่วมมือจากหลายฝ่ายจึงจะเกิดผลสัมฤทธิ์
- 2) สภาพการณ์ทางเศรษฐกิจในระดับประเทศ ในระดับภูมิภาคส่งผลต่อการพัฒนาท้องถิ่น
- 3) เกิดปัญหาภัยแล้งยาวนาน ทำให้ขาดแคลนน้ำอุปโภค - บริโภค ในช่วงฤดูแล้งและ ฝนจะตกหนักในช่วงฤดูฝนทำให้เกิดปัญหาอุทกภัย
- 4) ประชาชนไม่ให้ความร่วมมือในการพัฒนาท้องถิ่น
- 5) ความทันสมัยและกระแสวัฒนธรรมต่างชาติ ทำให้ประชาชนในท้องถิ่นลี้มรากฐานทางวัฒนธรรมที่มีอยู่ และหันไปนิยมวัฒนธรรมการบริโภคมากขึ้น
- 6) มีปัญหาสุขภาพ ปัญหายาเสพติด ปัญหาอาชญากรรม เพิ่มขึ้น
- 7) มีการแสวงหาผลประโยชน์จากการใช้ทรัพยากรเพื่อหวังผลตอบแทนในระยะสั้น
- 8) วิกฤติโลกร้อน ทำให้สภาพภูมิอากาศเปลี่ยนแปลงไป ส่งผลกระทบต่อการดำรงชีวิตและการประกอบอาชีพด้านเกษตรกรรมที่ต้องพึ่งธรรมชาติ
- 9) สภาพการณ์ทางการเมืองที่ไม่มั่นคง นโยบายรัฐบาลที่ไม่มีความต่อเนื่องส่งผลต่อการบริหารงานขององค์กรปกครองส่วนท้องถิ่น

### 3.4 แผนผังยุทธศาสตร์ (strategic map)



## 3.5 รายละเอียดยุทธศาสตร์

ความเชื่อมโยง กับยุทธศาสตร์ จังหวัด	ยุทธศาสตร์ อปท. ในเขตจังหวัด	ยุทธศาสตร์ อปท.	เป้าประสงค์ ตามพันธกิจ	ตัวชี้วัด ระดับ เป้าประสงค์ (ตัวชี้วัด รวม)	ค่าเป้าหมาย				กลยุทธ์/แนวทางการ พัฒนา	ตัวชี้วัดระดับ กลยุทธ์	ความก้าว หน้าของ เป้าหมาย	โครงการ/ กิจกรรม	หน่วย รับผิดชอบ	หน่วย สนับสนุน
					61	62	63	64						
1.พัฒนา กระบวนการผลิต ข้าวหอมมะลิและ สินค้าทางการ เกษตรแบบครบ วงจร 2.ส่งเสริมและ พัฒนาการ ท่องเที่ยว การ บริการ การค้า และการลงทุน	ยุทธศาสตร์การ พัฒนาด้านโครงสร้าง พื้นฐาน	การพัฒนาด้าน โครงสร้าง พื้นฐาน	เพื่อให้ตำบล ดงสิงห์เป็นเมือง น่าอยู่ มี สาธารณูปโภค ขั้นพื้นฐานที่ ครอบคลุมทั่วถึง	ร้อยละที่ เพิ่มขึ้นของ การพัฒนา สาธารณูป โภคขั้น พื้นฐาน ภายในตำบล	4	6	8	10	1.พัฒนาเส้นทางคมนาคมให้ ประชาชนได้รับความสะดวกใน การเดินทาง  2. พัฒนา ติดตั้งและซ่อมแซม ไฟฟ้าสาธารณะและขยายเขต ไฟฟ้าลงสู่พื้นที่การเกษตร	1.จำนวนถนนที่ เพิ่มขึ้น 2.จำนวนถนน สะพาน ฯลฯ ที่ ได้รับการ บำรุงรักษา  จำนวนไฟฟ้า สาธารณะ ภายในตำบลที่ เพิ่มขึ้น	ปีละ2 โครงการ   ปีละ 2 โครงการ	1. ก่อสร้าง ถนน/ปรับปรุง ซ่อมแซม/ บุกเบิกถนน 2.ก่อสร้าง สะพาน 4.งานอื่นๆ  1.ขยายเขต ไฟฟ้า 2.ติดตั้งไฟฟ้า สาธารณะ	กองช่าง	สำนัก งานปลัด
					4	6	8	10						

ความเชื่อมโยงกับยุทธศาสตร์จังหวัด	ยุทธศาสตร์อปท.ในเขตจังหวัด	ยุทธศาสตร์อปท.	เป้าประสงค์ตามพันธกิจ	ตัวชี้วัดระดับเป้าประสงค์ (ตัวชี้วัดรวม)	ค่าเป้าหมาย				กลยุทธ์/แนวทางการพัฒนา	ตัวชี้วัดระดับกลยุทธ์	ความก้าวหน้าของเป้าหมาย	โครงการ/กิจกรรม	หน่วยรับผิดชอบ	หน่วยสนับสนุน
					61	62	63	64						
					4	6	8	10	3.พัฒนาระบบระบายน้ำเสียและป้องกันอุทกภัย	จำนวนระบายน้ำท่อระบายน้ำ ท่อระบายน้ำ ท่อลอดเหลี่ยมที่เพิ่มขึ้น/บำรุงรักษา	ปีละ 2 โครงการ	1.ก่อสร้าง/ปรับปรุงรางระบายน้ำ ท่อระบายน้ำ ท่อลอดเหลี่ยม	กองช่าง	สำนักงานปลัด
1. ยกระดับคุณภาพชีวิตและเสริมสร้างความเข้มแข็งของครอบครัว ชุมชนและสังคม	1.ยุทธศาสตร์การพัฒนาด้านส่งเสริมคุณภาพชีวิต 2.ยุทธศาสตร์การพัฒนาด้านการวางแผนการส่งเสริมการลงทุน พาณิชยกรรม และการท่องเที่ยว	การพัฒนาด้านเศรษฐกิจ	1.ประชาชนในตำบลทุกกลุ่มมีคุณภาพชีวิตที่ดีและสังคมน่าอยู่ภายในเขตเทศบาลตำบล	ระดับคุณภาพชีวิตของประชาชนภายในตำบล ดงสิงห์เพิ่มขึ้นอย่างต่อเนื่อง	30	40	50	60	1. พัฒนาเศรษฐกิจฐานรากที่เข้มแข็งสามารถเพิ่มรายได้ ลดรายจ่าย ส่งเสริมอุตสาหกรรมในครัวเรือนยกระดับสินค้าและบริการให้เป็นที่ยอมรับ 2. พัฒนาและส่งเสริมกลุ่มอาชีพของประชาชนและส่งเสริมการสร้างรายได้จากภูมิปัญญาท้องถิ่น	จำนวนประชาชนที่มีรายได้เพิ่มขึ้นจากการประกอบอาชีพเสริม	ปีละ 10 คน	1.ฝึกอบรมอาชีพด้านการเกษตร 2.ส่งเสริมการเลี้ยงสัตว์ประเภทต่างๆ 3.งานอื่นๆ	สำนักงานปลัด	
					30	40	50	60						

ความเชื่อมโยงกับยุทธศาสตร์จังหวัด	ยุทธศาสตร์อปท.ในเขตจังหวัด	ยุทธศาสตร์อปท.	เป้าประสงค์ตามพันธกิจ	ตัวชี้วัดระดับเป้าประสงค์ (ตัวชี้วัดรวม)	ค่าเป้าหมาย				กลยุทธ์/แนวทางการพัฒนา	ตัวชี้วัดระดับกลยุทธ์	ความก้าวหน้าของเป้าหมาย	โครงการ/กิจกรรม	หน่วยรับผิดชอบ	หน่วยสนับสนุน
					61	62	63	64						
ยกระดับคุณภาพชีวิตและเสริมสร้างความเข้มแข็งของครอบครัวชุมชนและสังคม	1.ยุทธศาสตร์การพัฒนา ด้านส่งเสริมคุณภาพชีวิต 2.ยุทธศาสตร์การพัฒนา ด้านการจัดระเบียบชุมชน/สังคมและการรักษาความสงบเรียบร้อย	การพัฒนาด้านสังคม	มีการจัดการสิ่งแวดล้อมอย่างเหมาะสมและมีความปลอดภัยในการดำเนินชีวิตประจำวัน	1.ระดับคุณภาพชีวิตของประชาชนภายในตำบลคงสิ่งเพิ่มขึ้นอย่างต่อเนื่อง 2.จำนวนประชาชนที่ได้รับการส่งเสริม ดูแลคุณภาพชีวิต	2	3	4	5	3.พัฒนาส่งเสริมให้มีตลาดในการจำหน่ายผลผลิตทางการเกษตร  1.พัฒนาส่งเสริมสุขภาพอนามัยป้องกันและควบคุมการจัดการศึกษาและสนับสนุนกิจกรรมสาธารณสุขของตำบลและอาสาสมัครสาธารณสุขประจำหมู่บ้านอย่างต่อเนื่อง	จำนวนที่เพิ่มขึ้นของกิจกรรมที่ประชาชนได้มีส่วนร่วมในการเสริมสร้างความเข้มแข็งให้ชุมชน  จำนวนที่เพิ่มขึ้นของประชาชนที่ได้รับการส่งเสริมเสริมสร้างคุณภาพชีวิตของประชาชนในท้องถิ่น	ปีละ 1 โครงการ  ร้อยละ 20/ปี	1.ก่อสร้างตลาดสด  1.รณรงค์ป้องกันโรค 2.การควบคุมโรคติดต่อ 3.งานอื่นๆ	กองช่าง  สำนักงานปลัด	

ความเชื่อมโยงกับยุทธศาสตร์จังหวัด	ยุทธศาสตร์อปท.ในเขตจังหวัด	ยุทธศาสตร์อปท.	เป้าประสงค์ตามพันธกิจ	ตัวชี้วัดระดับเป้าประสงค์ (ตัวชี้วัดรวม)	ค่าเป้าหมาย				กลยุทธ์/แนวทางการพัฒนา	ตัวชี้วัดระดับกลยุทธ์	ความก้าวหน้าของเป้าหมาย	โครงการ/กิจกรรม	หน่วยรับผิดชอบ	หน่วยสนับสนุน
					61	62	63	64						
					40	60	80	100	2.พัฒนาจัดการแข่งขันกีฬาต้านยาเสพติดและอบรมให้ความรู้เกี่ยวกับพิษภัยของยาเสพติดอย่างต่อเนื่อง	1.จำนวนที่เพิ่มขึ้นของการส่งเสริมเสริมสร้างคุณภาพชีวิตของประชาชนในท้องถิ่น	ร้อยละ 20/ปี	1.การแข่งขันกีฬาด้านยาเสพติด 2.การแก้ไขปัญหายาเสพติด	สำนักงานปลัดส่วนสาธารณสุข	
					40	60	80	100	3.พัฒนาช่วยเหลือผู้ด้อยโอกาส ผู้สูงอายุ เด็ก ผู้พิการ และผู้ติดเชื้อเอดส์	ร้อยละที่เพิ่มขึ้นของจำนวนประชาชนที่ได้รับคำแนะนำส่งเสริมให้เสริมสร้างคุณภาพชีวิต	ร้อยละ 20/ปี	1.สงเคราะห์เด็กสตรี ผู้สูงอายุ ฯลฯ เช่น สงเคราะห์เบี้ยยังชีพ ผู้สูงอายุ ผู้พิการ 2.งานอื่นๆ	สำนักงานปลัด	
					40	60	80	100	4.พัฒนาการจัดการอบรมอปท.เพื่อให้ความช่วยเหลือและบรรเทาสาธารณภัย	1.ร้อยละที่เพิ่มขึ้นของจำนวนอปท.ที่ได้รับการพัฒนา 2.ร้อยละที่เพิ่มขึ้นของจำนวนประชาชนที่ได้รับคำแนะนำส่งเสริมให้เสริมสร้างคุณภาพชีวิต	ร้อยละ 20/ปี	1.การรักษาความปลอดภัยในชีวิตและทรัพย์สินของประชาชน 2.กิจกรรมป้องกันบรรเทาสาธารณภัย 3.งานอื่นๆ	สำนักงานปลัด	



ความเชื่อมโยงกับยุทธศาสตร์จังหวัด	ยุทธศาสตร์อปท.ในเขตจังหวัด	ยุทธศาสตร์อปท.	เป้าประสงค์ตามพันธกิจ	ตัวชี้วัดระดับเป้าประสงค์ (ตัวชี้วัดรวม)	ค่าเป้าหมาย				กลยุทธ์/แนวทางการพัฒนา	ตัวชี้วัดระดับกลยุทธ์	ความก้าวหน้าของเป้าหมาย	โครงการ/กิจกรรม	หน่วยรับผิดชอบ	หน่วยสนับสนุน
					61	62	63	64						
ยกระดับคุณภาพชีวิตและเสริมสร้าง ความเข้มแข็งของครอบครัว ชุมชนและสังคม	1.ยุทธศาสตร์ การพัฒนา ด้านส่งเสริมคุณภาพชีวิต 2.ยุทธศาสตร์ การพัฒนา ด้านการบริหารจัดการ และการอนุรักษ์ ทรัพยากรธรรมชาติและสิ่งแวดล้อม	การพัฒนา ด้านแหล่งน้ำ	เพื่อให้ประชาชน ในตำบลมีน้ำ สำหรับอุปโภค บริโภคและ การเกษตรอย่าง เพียงพอ	แหล่งน้ำสำหรับ อุปโภคบริโภค และการเกษตร ได้รับการจัดการ ดูแล เพิ่มขึ้น	2	3	4	5	1.พัฒนาก่อสร้างระบบ ประปาหมู่บ้านเพื่อชุมชนมี น้ำสำหรับอุปโภคบริโภค อย่างเพียงพอ	จำนวนระบบ ประปาที่ได้รับ การก่อสร้าง/ บำรุงรักษา	ปีละ 1 โครงการ	1.ก่อสร้าง/ ปรับปรุงระบบ ประปาหมู่บ้าน 2.ขยายเขต ประปา	กองช่าง	สำนักงาน ปลัด
					40	60	80	100	2.พัฒนาบำรุงรักษาสถานีสูบน้ำและก่อสร้างคลองส่งน้ำ เพื่อการชลประทานให้ชุมชน มีคลองส่งน้ำและคลอง ระบายน้ำสำหรับการเกษตร อย่างพอเพียง	1.จำนวนคลอง ส่งน้ำที่ได้รับการ ก่อสร้าง/ บำรุงรักษา 2.จำนวนสถานี สูบน้ำที่ได้รับการ บำรุงรักษา	ปีละ 2 โครงการ	1.ก่อสร้างคลอง ส่งน้ำ/ บำรุงรักษา 2.ก่อสร้างสถานี สูบน้ำ/ บำรุงรักษา	กองช่าง	สำนักงาน ปลัด

ความเชื่อมโยงกับยุทธศาสตร์จังหวัด	ยุทธศาสตร์อปท.ในเขตจังหวัด	ยุทธศาสตร์อปท.	เป้าประสงค์ตามพันธกิจ	ตัวชี้วัดระดับเป้าประสงค์ (ตัวชี้วัดรวม)	ค่าเป้าหมาย				กลยุทธ์/แนวทางการพัฒนา	ตัวชี้วัดระดับกลยุทธ์	ความก้าวหน้าของเป้าหมาย	โครงการ/กิจกรรม	หน่วยรับผิดชอบ	หน่วยสนับสนุน
					61	62	63	64						
					2	3	4	5	3.พัฒนาก่อสร้างสถานีสูบน้ำย่อยเพื่อจัดระบบการบริหารจัดการน้ำในการเกษตรอย่างพอเพียง	จำนวนสถานีสูบน้ำย่อยที่ได้รับการก่อสร้าง	ปีละ 1 โครงการ	ก่อสร้างสถานีสูบน้ำย่อย	กองช่าง	สำนักงานปลัด
ยกระดับคุณภาพชีวิตและเสริมสร้างความเข้มแข็งของครอบครัวชุมชนและสังคม	ยุทธศาสตร์การพัฒนา ด้านการศึกษา ศิลปะ วัฒนธรรม	การพัฒนา ด้านการศึกษา ศาสนาและ วัฒนธรรม	ระบบการศึกษา ขนบธรรมเนียม ภูมิปัญญา ประเพณี วัฒนธรรมอันดี ของตำบลได้รับการส่งเสริม บริหารจัดการ อย่างเหมาะสม	จำนวน ประชาชนที่ ได้รับการส่งเสริม ดูแลคุณภาพชีวิต	10	15	20	25	1.พัฒนาส่งเสริม การศึกษาในทุกระดับ อย่างต่อเนื่องสนับสนุน อุปกรณ์สื่อการเรียนการสอนที่ทันสมัยตลอดจน สนับสนุนอาหารเสริม(นม) ที่มีคุณภาพให้แก่โรงเรียน ในเขตรับผิดชอบ  2.พัฒนาส่งเสริมการ อนุรักษ์ประเพณีอันดีงาม ของท้องถิ่น	ร้อยละที่เพิ่มขึ้น ของจำนวน นักเรียนที่ได้รับการ ส่งเสริม จัดการคุณภาพ การศึกษา	ร้อยละ20/ปี	1.อุดหนุน เกี่ยวกับ การศึกษาภายใน ตำบล 2.ส่งเสริมและ สนับสนุน การศึกษาภายใน ตำบล 3.งานอื่นๆ	กองช่าง	สำนักงาน ปลัด
										ร้อยละที่เพิ่มขึ้น ของจำนวน ประชาชนที่เข้า ร่วมกิจกรรม ประเพณี	ร้อยละ 20/ปี	1.การจัดงาน ประเพณี วัฒนธรรม ท้องถิ่น 2.อุดหนุน หน่วยงานอื่น 3.งานอื่นๆ	สำนักงานปลัด	สำนักงาน ปลัด

ความเชื่อมโยงกับยุทธศาสตร์จังหวัด	ยุทธศาสตร์อปท.ในเขตจังหวัด	ยุทธศาสตร์อปท.	เป้าประสงค์ตามพันธกิจ	ตัวชี้วัดระดับเป้าประสงค์ (ตัวชี้วัดรวม)	ค่าเป้าหมาย				กลยุทธ์/แนวทางการพัฒนา	ตัวชี้วัดระดับกลยุทธ์	ความก้าวหน้าของเป้าหมาย	โครงการ/กิจกรรม	หน่วยรับผิดชอบ	หน่วยสนับสนุน
					61	62	63	64						
					2	3	4	5	3.พัฒนาส่งเสริมกิจกรรมที่สำคัญทางพระพุทธศาสนา	ร้อยละที่เพิ่มขึ้นของจำนวนประชาชนที่เข้าร่วมกิจกรรมที่สำคัญทางศาสนาและวัฒนธรรมท้องถิ่น	ร้อยละ 20/ปี	1.การจัดงานวันสำคัญต่างๆ/อุดหนุนหน่วยงานอื่น 2.งานอื่นๆ	สำนักงานปลัด	
รักษาความมั่นคงภายในและการบริหารกิจการบ้านเมืองที่ดี	ยุทธศาสตร์การพัฒนาด้านการจัดการระเบียบชุมชน/สังคมและการรักษาความสงบเรียบร้อย	การพัฒนาด้านการเมืองการบริหาร	1.ชุมชนเข้มแข็งร่วมคิด ร่วมทำ แก้ไขปัญหาภายในชุมชนของตนเองได้อย่างมีประสิทธิภาพและเป็นรูปธรรม 2.ประสิทธิภาพการบริหารจัดการองค์กรให้มีความถูกต้องรวดเร็วตอบสนองความต้องการของประชาชนได้ตรงตามวัตถุประสงค์	1.ชุมชนมีศักยภาพเข้มแข็งเพิ่มมากขึ้น 2.ประสิทธิภาพการบริหารจัดการขององค์กรเพิ่มขึ้น	4	6	8	10	1.พัฒนาบริหารงานโดยให้มีระบบบริหารจัดการที่ดีตามหลักธรรมาภิบาล	1.ร้อยละที่เพิ่มขึ้นของบุคลากรที่ได้รับการพัฒนา  2.จำนวนที่เพิ่มขึ้นของประชาชนและผู้มาติดต่อราชการที่พึงพอใจต่อประสิทธิภาพการบริหารจัดการองค์กร	1.ร้อยละ 2/ปี  2.ปีละ 20 คน	1.การฝึกอบรม 2.ศึกษาดูงาน 3.งานอื่นๆ  เพิ่มประสิทธิภาพระบบการจัดเก็บภาษี	สำนักงานปลัด กองคลัง กองช่าง  กองคลัง	

ความเชื่อมโยงกับยุทธศาสตร์จังหวัด	ยุทธศาสตร์อปท.ในเขตจังหวัด	ยุทธศาสตร์อปท.	เป้าประสงค์ตามพันธกิจ	ตัวชี้วัดระดับเป้าประสงค์ (ตัวชี้วัดรวม)	ค่าเป้าหมาย				กลยุทธ์/แนวทางการพัฒนา	ตัวชี้วัดระดับกลยุทธ์	ความก้าวหน้าของเป้าหมาย	โครงการ/กิจกรรม	หน่วยรับผิดชอบ	หน่วยสนับสนุน
					61	62	63	64						
					40	60	80	100	2.พัฒนามุ่งเน้นการบริหารจัดการอย่างมีส่วนร่วมจากประชาชนและองค์กร	1.จำนวนที่เพิ่มขึ้นของประชาชนที่มีส่วนร่วมในกิจกรรมส่งเสริมและสนับสนุนการเมืองการปกครอง 2.ส่งเสริมการมีส่วนร่วมของประชาชนในการจัดทำแผนพัฒนาและแผนชุมชน 3.งานอื่นๆ	ร้อยละ 2/ปี	1.ส่งเสริมสนับสนุนกิจกรรมที่เกี่ยวข้องกับระบบการปกครอง 2.งานอื่นๆ	สำนักงานปลัด	
					40	60	80	100	3.พัฒนาก่อสร้างอาคารส่วนราชการในเทศบาลและจัดหาเครื่องมือเครื่องใช้ให้เหมาะสมกับภารกิจเทศบาล	จำนวนเครื่องมือเครื่องใช้ในการปฏิบัติงานเพิ่มขึ้น	ร้อยละ 2/ปี	1.จัดหาครุภัณฑ์ที่จำเป็น เช่น รถ รถขยะ รถบรรทุกน้ำ ฯลฯ 2.งานอื่นๆ	สำนักงานปลัด กองคลัง กองช่าง	



