

ส่วนที่ 1

สภาพทั่วไปและข้อมูลพื้นฐาน

1. ด้านกายภาพ

1.1 ที่ตั้งของหมู่บ้านหรือชุมชนหรือตำบล

เทศบาลตำบลดงสิงห์ เป็นตำบลหนึ่งในจำนวน 8 ตำบล ของอำเภอจังหาร จังหวัดร้อยเอ็ด ที่ทำการตั้งอยู่ หมู่ที่ 13 บ้านหัวดง ห่างจากที่ว่าการอำเภอจังหารไปทางทิศเหนือของอำเภอจังหาร ประมาณ 4 กิโลเมตร การเดินทางเข้าสู่พื้นที่โดยทางรถยนต์ ใช้เส้นทางสายร้อยเอ็ด - กาฬสินธุ์ โดยมีอาณาเขตติดต่อกับตำบลต่างๆ ดังนี้

ทิศเหนือ	จดตำบลเจ้าท่า	อำเภอกมลาไสย	จังหวัดกาฬสินธุ์
ทิศใต้	จดตำบลจังหาร	อำเภอจังหาร	จังหวัดร้อยเอ็ด
ทิศตะวันออก	จดตำบลป่าฝาง	อำเภอจังหาร	จังหวัดร้อยเอ็ด
ทิศตะวันตก	จดตำบลม่วงลาด	อำเภอจังหาร	จังหวัดร้อยเอ็ด

เนื้อที่ตำบลดงสิงห์ มีเนื้อที่ทั้งหมด 27.3 ตารางกิโลเมตร หรือประมาณ 17,062 ไร่ โดยแบ่งเป็นหมู่บ้าน 18 หมู่บ้าน

หมู่ที่ 1	บ้านดงสิงห์	ผู้ใหญ่บ้าน นายบุญโฮม แสนเสนยา
หมู่ที่ 2	บ้านกอกแก้ว	ผู้ใหญ่บ้าน นางถนอม ศิริภักดิ์
หมู่ที่ 3	บ้านดินแดง	ผู้ใหญ่บ้าน นายประยงค์ สัตย์ธรรม
หมู่ที่ 4	บ้านหนองเข็ง	ผู้ใหญ่บ้าน ประสิทธิ์ โคตะมี
หมู่ที่ 5	บ้านเปลือยตาล	ผู้ใหญ่บ้าน นายธนวัฒน์ อ่อนสาคร
หมู่ที่ 6	บ้านปาน	ผู้ใหญ่บ้าน นายเสถียร ดาแพง
หมู่ที่ 7	บ้านโคกล่าม	ผู้ใหญ่บ้าน นายวิเชียร ลาภะมูล
หมู่ที่ 8	บ้านหนองอ้อ	ผู้ใหญ่บ้าน นายสุภาพ สืบเหล่าจิว
หมู่ที่ 9	บ้านหนองตอ	ผู้ใหญ่บ้าน นายวิสัย ศาลาฤทธิ
หมู่ที่ 10	บ้านนาดี	กำนัน นายนิยม ผาเจริญ
หมู่ที่ 11	บ้านแพง	ผู้ใหญ่บ้าน นายพิจิตร เชิดพานิช
หมู่ที่ 12	บ้านดงหวาย	ผู้ใหญ่บ้าน นายวิเชียร ศรีอรุณ
หมู่ที่ 13	บ้านหัวดง	ผู้ใหญ่บ้าน นายสมพร แสนเสนยา
หมู่ที่ 14	บ้านเทพประทาน	ผู้ใหญ่บ้าน นายขจรศักดิ์ อ่อนสาคร
หมู่ที่ 15	บ้านดงสิงห์	ผู้ใหญ่บ้าน นายบรรจง สุดทอง
หมู่ที่ 16	บ้านเปลือยตาล	ผู้ใหญ่บ้าน นางทองหล่อ ทักขินัย
หมู่ที่ 17	บ้านปาน	ผู้ใหญ่บ้าน นายสมชาย งามเมือง
หมู่ที่ 18	บ้านโคกล่าม	ผู้ใหญ่บ้าน นายชิษณุพงษ์ มาตย์ชะรา

1.2 ลักษณะภูมิประเทศ

ลักษณะภูมิประเทศส่วนใหญ่เป็นที่ราบทุ่งนา มีที่ดินซึ่งเป็นที่สาธารณะป่าชุมชนเป็นหย่อม และเป็นที่ปลูกบ้านที่อยู่อาศัยเป็นหย่อมๆ

1.3 ลักษณะภูมิอากาศ

สภาพภูมิอากาศมีลักษณะอบอุ่นตลอดปี มี 3 ฤดู คือ ฤดูฝน ระหว่างเดือนพฤษภาคมถึงเดือนตุลาคม ฤดูหนาว ระหว่างเดือนพฤศจิกายนถึงเดือนมกราคม และฤดูร้อน ระหว่างเดือนกุมภาพันธ์ถึงเดือนเมษายน

1.4 ลักษณะของดิน

พื้นที่ลุ่มลักษณะดินเป็นดินร่วนปนทราย การระบายน้ำไม่ดี เหมาะกับการปลูกข้าว พื้นที่ดอนเป็นดินร่วนปนทราย การระบายน้ำดี เหมาะแก่การปลูกไม้ผลไม้ยืนต้น

1.5 ลักษณะของแหล่งน้ำ

ลักษณะของแหล่งน้ำ เป็นหนองน้ำเล็กๆ กระจาย มีแม่น้ำชีไหลผ่านทางทิศเหนือและมีลำห้วยไหลผ่านจำนวน 2 สาย คือ ลำห้วยหนองฮู และลำห้วยใต้

1.6 ลักษณะของไม้และป่าไม้

มีพื้นที่ป่าไม้เพียงเล็กน้อย ส่วนใหญ่เป็นพื้นที่ดอนปูดและป่าไม้ชุมชน ลักษณะเป็นป่าเต็งรังและป่าเบญจพรรณ

2. ด้านการเมือง/การปกครอง

2.1 เขตการปกครอง

เทศบาลตำบลดงสิงห์ มีฐานะเป็นนิติบุคคล และเป็นรายการบริหารส่วนท้องถิ่น แบ่งการปกครองเป็น 2 เขต คือ เขต 1 และ เขต 2 องค์กรประกอบแบ่งได้ 2 ส่วน คือ

1) สภาเทศบาลตำบล ทำหน้าที่นิติบัญญัติและควบคุมฝ่ายบริหาร ประกอบด้วย สมาชิกสภาเทศบาลตำบล ที่มาจากการเลือกตั้งจากประชาชนในหมู่บ้าน จำนวน 12 คน อยู่ในตำแหน่งคราวละ 4 ปี สภาเทศบาลตำบล มีประธานสภา 1 คน รองประธานสภา 1 คน ซึ่งนายอำเภอแต่งตั้งจากสมาชิกสภาเทศบาลตำบล ตามมติของสมาชิกสภาเทศบาลตำบล

บัญชีรายชื่อสมาชิกสภาเทศบาลตำบลดงสิงห์

ลำดับ	ชื่อ - สกุล	ตำแหน่ง	วันที่ครบวาระ
1	ร้อยเอกบุญสุข วัฒนภักดี	ประธานสภาฯ	8 ธันวาคม 2559
2	นายทองมี กาบบุตรศรี	รองประธานสภาฯ	8 ธันวาคม 2559
3	นางสาวกุลประภา มะติยาภักดี	สมาชิกสภาเทศบาล	8 ธันวาคม 2559
4	นายนำพล เสาวศรีริ	สมาชิกสภาเทศบาล	8 ธันวาคม 2559
5	นายสุวิช ไชยาศรี	สมาชิกสภาเทศบาล	8 ธันวาคม 2559
6	นางจารุวรรณ ศรีเชียงขวาง	สมาชิกสภาเทศบาล	8 ธันวาคม 2559
7	นายสังคม จันทะเรศ	สมาชิกสภาเทศบาล	8 ธันวาคม 2559
8	นายสมพงษ์ นาเสงี่ยม	สมาชิกสภาเทศบาล	8 ธันวาคม 2559
9	นายทองมี กาบบุตรศรี	สมาชิกสภาเทศบาล	8 ธันวาคม 2559
10	นายทองเวช มินยะกาก็	สมาชิกสภาเทศบาล	8 ธันวาคม 2559
11	นายประยุทธ โสคำแก้ว	สมาชิกสภาเทศบาล	8 ธันวาคม 2559
12	นางสุภาภรณ์ ขุนวิสัย	สมาชิกสภาเทศบาล	8 ธันวาคม 2559

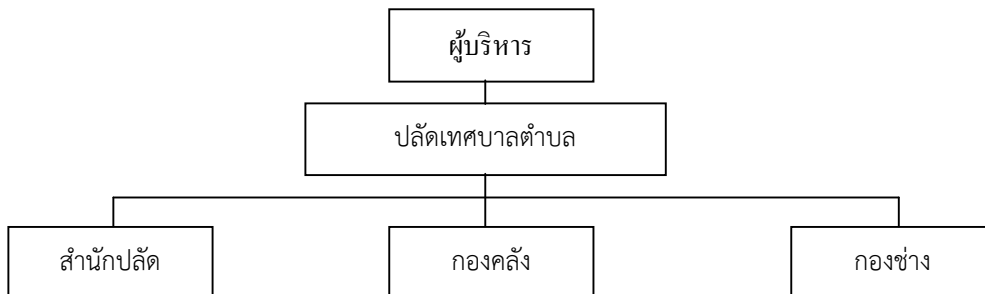
2) คณะผู้บริหาร ทำหน้าที่บริหารกิจการของเทศบาลตำบลตามกฎหมาย ประกอบด้วย นายกเทศมนตรีตำบล 1 คน รองนายกเทศมนตรีตำบล 2 คน เลขานุการนายกเทศมนตรีตำบล จำนวน 1 คน และที่ปรึกษานายกเทศมนตรีตำบล จำนวน 1 คน ซึ่งนายกเทศมนตรีตำบลเป็นผู้แต่งตั้ง

บัญชีรายชื่อคณะผู้บริหารเทศบาลตำบลดงสิงห์

ลำดับ	ชื่อ - สกุล	ตำแหน่ง	วันที่ครบวาระ
1	นายปรีชาติ พิมภู	นายกเทศมนตรี	8 ธันวาคม 2559
2	นายประจวบ พรสวัสดิ์	รองนายกเทศมนตรี	8 ธันวาคม 2559
3	นายดำรงค์ พลมงคล	รองนายกเทศมนตรี	8 ธันวาคม 2559
4	นางวรรณิภา ศรีพิพิธ	เลขานุการนายกเทศมนตรี	8 ธันวาคม 2559
5	นายสมจิตร ดิษเจริญ	ที่ปรึกษานายกเทศมนตรี	8 ธันวาคม 2559

การบริหารงานของเทศบาลตำบลดงสิงห์ มีปลัดเทศบาลตำบลเป็นผู้บังคับบัญชา ของพนักงานและเจ้าหน้าที่รับผิดชอบงานประจำทั่วไปของเทศบาลตำบล โดยแบ่งส่วนการบริหารงาน ออกเป็น 3 กอง โดยมีหัวหน้าส่วนราชการ เรียกว่า ผู้อำนวยการกอง เป็นผู้บังคับบัญชาของส่วนราชการภายใน มีลักษณะโครงสร้างการบริหารงานของเทศบาลตำบลดงสิงห์ ดังนี้

โครงสร้างการบริหารงานเทศบาลตำบลดงสิงห์



2. อัตรากำลังของเจ้าหน้าที่ เทศบาลตำบลดงสิงห์

ส่วนการบริหาร	พนักงานเทศบาล	พนักงานครูเทศบาล	พนักงานจ้างตามภารกิจ	พนักงานจ้างทั่วไป
สำนักงานปลัดฯ	12	5	17	1
กองคลัง	6	-	2	-
กองช่าง	3	-	9	2

2.2 การเลือกตั้ง

เทศบาลตำบลดงสิงห์ ได้จัดให้มีการเลือกตั้ง สมาชิกสภาเทศบาลตำบลและนายกเทศมนตรีตำบลดงสิงห์ ครั้งล่าสุด เมื่อวันที่ 9 ธันวาคม 2555 โดยมีข้อมูลที่สำคัญเกี่ยวกับการเลือกตั้ง ดังนี้

ประชาชนในเขตเทศบาลตำบลดงสิงห์ มีความสนใจและเข้ามามีส่วนร่วมทางการเมืองโดยมีจำนวนผู้มาใช้สิทธิเลือกตั้งสมาชิกสภาเทศบาลและผู้บริหารท้องถิ่น ในวันที่ 9 ธันวาคม 2555

ผู้มีสิทธิเลือกตั้ง (นายก) จำนวน 7,249 คน มาใช้สิทธิทั้งสิ้น 5,134 คน คิดเป็นร้อยละ 70.82 แยกเป็น

- จำนวนบัตรเสีย 95 บัตร คิดเป็นร้อยละ 1.85
- จำนวนบัตรไม่ประสงค์ลงคะแนน 15 บัตร คิดเป็นร้อยละ 0.29

ผู้มีสิทธิเลือกตั้ง (สท.) จำนวน 7,249 คน มาใช้สิทธิทั้งสิ้น 5,134 คน คิดเป็นร้อยละ 70.82 แยกเป็น

- จำนวนบัตรเสีย 136 บัตร คิดเป็นร้อยละ 2.60
- จำนวนบัตรไม่ประสงค์ลงคะแนน 9 บัตร คิดเป็นร้อยละ 0.17

3. ประชากร

3.1 ข้อมูลเกี่ยวกับจำนวนประชากร

หมู่ ที่	ชื่อหมู่บ้าน	ชาย (คน)	หญิง (คน)	รวม (คน)	จำนวน ครัวเรือน	จำนวนผู้มีสิทธิ เลือกตั้ง	
						ชาย (คน)	หญิง (คน)
1	บ้านดงสิงห์	212	222	434	131	164	179
2	บ้านกอกแก้ว	306	312	618	153	211	241
3	บ้านดินแดง	305	253	558	169	222	190
4	บ้านหนองเข็ง	347	343	690	189	265	273
5	บ้านเปลือยตาล	221	220	441	123	174	180
6	บ้านป่า	282	304	586	141	230	232
7	บ้านโคกล่าม	127	133	260	85	100	108
8	บ้านหนองอ้อ	271	293	264	141	200	224
9	บ้านหนองตอ	407	405	812	207	315	319
10	บ้านนาดี	293	318	611	155	230	260
11	บ้านแพง	329	317	646	167	245	244
12	บ้านดงหวาย	248	266	514	136	179	201
13	บ้านหัวดง	130	122	252	81	95	103
14	บ้านเทพประทาน	335	357	692	198	268	303
15	บ้านดงสิงห์	163	177	340	88	139	137
16	บ้านเปลือยตาล	266	261	527	129	219	221
17	บ้านป่า	155	166	321	81	129	147
18	บ้านโคกล่าม	193	176	369	114	156	146
รวม		4,590	4,645	9,235	2,488	3,541	3,708

4. สภาพทางสังคม

4.1 การศึกษา

เทศบาลตำบลดงสิงห์ มีโรงเรียนในพื้นที่ จำนวน 6 โรงเรียน คือ

- 1) โรงเรียนบ้านหนองตอนาดีเทพประทานวิทยา สอนตั้งแต่ระดับประถมศึกษาปีที่ 1 - 6 และมัธยมศึกษาปีที่ 1 - 3 ตั้งอยู่บ้านหนองตอ หมู่ที่ 9
- 2) โรงเรียนวัดบ้านแพง สอนตั้งแต่ระดับประถมศึกษาปีที่ 1 - 6 ตั้งอยู่บ้านแพง หมู่ที่ 11
- 3) โรงเรียนบ้านดงสิงห์ สอนตั้งแต่ระดับประถมศึกษาปีที่ 1 - 6 ตั้งอยู่บ้านดงสิงห์ หมู่ที่ 1
- 4) โรงเรียนบ้านป่าหนองอ้อ สอนตั้งแต่ระดับประถมศึกษาปีที่ 1 - 6 และมัธยมศึกษาปีที่ 1 - 3 ตั้งอยู่บ้านป่า หมู่ 6
- 5) โรงเรียนบ้านหนองเข็ง สอนตั้งแต่ระดับประถมศึกษาปีที่ 1 - 6 ตั้งอยู่บ้านหนองเข็ง หมู่ที่ 4
- 6) โรงเรียนบ้านเปลือยตาล สอนตั้งแต่ระดับประถมศึกษาปีที่ 1 - 6 ตั้งอยู่บ้านเปลือยตาล หมู่ที่ 5

มีศูนย์พัฒนาเด็กเล็ก จำนวน 4 แห่ง

- 1) ศูนย์พัฒนาเด็กเล็กบ้านหนองตอ ตั้งอยู่บ้านหนองตอ หมู่ที่ 9
- 2) ศูนย์พัฒนาเด็กเล็กบ้านป่าหนองอ้อ ตั้งอยู่บ้านป่า หมู่ที่ 6
- 3) ศูนย์พัฒนาเด็กเล็กบ้านแพง ตั้งอยู่บ้านแพง หมู่ที่ 11
- 4) ศูนย์พัฒนาเด็กเล็กบ้านหัวดง ตั้งอยู่บ้านหัวดง หมู่ที่ 13

4.2 สาธารณสุข

การบริการด้านสาธารณสุขของเทศบาลตำบลดงสิงห์ มีศูนย์บริการสาธารณสุข จำนวน 2 แห่ง คือ โรงพยาบาลส่งเสริมสุขภาพตำบลบ้านกอกแก้ว ตั้งอยู่หมู่ที่ 2 บ้านกอกแก้ว และโรงพยาบาลส่งเสริมสุขภาพตำบลบ้านเปลือยตาล ตั้งอยู่หมู่ที่ 5 บ้านเปลือยตาล ซึ่งมุ่งเน้นการส่งเสริมสุขภาพอนามัย การให้ภูมิคุ้มกันโรค การป้องกันโรค การระงับโรคติดต่อ และการวางแผนครอบครัว

4.3 อาชญากรรม

มีศูนย์อาสาสมัครป้องกันภัยฝ่ายพลเรือน จำนวน 1 แห่ง ตั้งอยู่บ้านหัวดง หมู่ที่ 13

4.4 การสังคมสงเคราะห์

มีผู้สูงอายุที่มามีกลางทะเบียน จำนวน 1,462 ราย ผู้พิการ จำนวน 333 ราย และผู้ป่วยเอดส์ จำนวน 12 ราย และมีโครงการฝึกอบรมอาชีพต่างๆ ให้กับผู้สูงอายุ ผู้พิการและผู้ด้อยโอกาส ซึ่งจัดทำโครงการฝึกอบรมอาชีพ การผูกผ้าประดับอาคาร และโครงการฝึกอบรมอาชีพการทำปลาสาม

5. ระบบบริการพื้นฐาน

5.1 การคมนาคมขนส่ง

การคมนาคม การจราจร มีถนนทางหลวง เป็นถนนลาดยางผ่านกลางพื้นที่เทศบาล มี ถนนสายยาว 2 สาย อยู่ในความรับผิดชอบของกรมทางหลวงชนบท 1 สาย คือ สายหัวดง - โสภเชือก และอยู่ในความรับผิดชอบของ อบจ. 1 สาย คือ สายเหล่าจิ้ง - บ้านอนามย์ ถนนภายในเขตเทศบาลมีทั้งหมด 184 สาย แยกได้ดังนี้ ถนน คสล. 93 สาย ถนนดิน/ลูกรัง 91 สาย

5.2 การไฟฟ้า

จำนวนครัวเรือนที่มีไฟฟ้าใช้ 2,452 ครัวเรือนซึ่งมีครบทุกครัวเรือน

พื้นที่ที่ได้รับบริการไฟฟ้า ร้อยละ 100 ของพื้นที่ทั้งหมด

ไฟฟ้าสาธารณะ (ไฟฟ้าส่องสว่าง) จำนวน 300 จุด ครอบคลุมถนน 88 สาย

5.3 การประปา

จำนวนครัวเรือนที่ใช้น้ำประปา 2,452 ครัวเรือน โดยส่วนใหญ่จะเป็นประปาผิวดินและเป็นประปาของหมู่บ้านที่ผลิตใช้เอง

เทศบาลตำบลดงสิงห์ เป็นเจ้าของกิจการประปา

1) บ้านดงสิงห์ จำนวนครัวเรือนที่ใช้น้ำประปา 217 ครัวเรือน แหล่งน้ำดิบที่ใช้ผลิตน้ำประปาคือแหล่งน้ำชี

2) บ้านปาน จำนวนครัวเรือนที่ใช้น้ำประปา 222 ครัวเรือน แหล่งน้ำดิบที่ใช้ผลิตน้ำประปาคือแหล่งน้ำชี

5.4 โทรศัพท์

ชุมสายโทรศัพท์สาธารณะในเขตพื้นที่ - แห่ง

ระบบเสียงตามสาย / หอกระจายข่าว ในพื้นที่ให้บริการได้ครอบคลุมร้อยละ 98.00 ของพื้นที่

5.5 ไปรษณีย์หรือการสื่อสารหรือการขนส่ง และวัสดุครุภัณฑ์

ที่ทำการไปรษณีย์ - แห่ง

6. ระบบเศรษฐกิจ

6.1 การเกษตร

ประชากรส่วนใหญ่ประกอบอาชีพเกษตรกรรมโดยครัวเรือนที่ประกอบอาชีพทำนาเป็นหลัก 2,406 ครัวเรือน มีพื้นที่ปลูกข้าวทั้งสิ้น 13,732 ไร่ ผลผลิต 500 กก./ไร่ รายได้เฉลี่ยครัวเรือนละ 45,000 ต่อปี

6.2 การประมง

ส่วนใหญ่เป็นการจับสัตว์น้ำในแหล่งน้ำธรรมชาติเพื่อบริโภคในครัวเรือนและจำหน่ายในชุมชน มีเกษตรกรประกอบอาชีพเลี้ยงปลาในกระชัง จำนวน 2 ราย ในพื้นที่บ้านดินแดง หมู่ 3 และบ้านโคกล่าม หมู่ 7

6.3 การปศุสัตว์

สัตว์เศรษฐกิจที่สำคัญ คือ

1.โคเนื้อ เกษตรกร จำนวน 157 ราย จำนวนโค 495 ตัว

2.กระบือ เกษตรกร จำนวน 47 ราย จำนวนกระบือ 157 ตัว

3.สุกร เกษตรกร จำนวน 16 ราย จำนวนสุกร 360 ตัว

ส่วนเป็ดไก่เป็นการเลี้ยงเพื่อบริโภคในครัวเรือน มีการเลี้ยงเกือบทุกครัวเรือน

6.4 การบริการ

ให้บริการประชาชนในทุกๆ ด้าน ทั้งด้านการไฟฟ้า การประปา การศึกษา การให้ประชาชนมีส่วนร่วมในการประชาคม โดยเน้นให้ประชาชนส่วนใหญ่มีส่วนร่วม และการบริการให้ข้อมูลข่าวสารตามพระราชบัญญัติข้อมูลข่าวสาร พ.ศ.2540

6.5 การท่องเที่ยว

มีแหล่งท่องเที่ยวที่มีธรรมชาติสวยงาม และเป็นสิ่งยึดเหนี่ยวจิตใจของผู้ที่นับถือศาสนาพุทธ ซึ่งประชาชนส่วนใหญ่ในพื้นที่ตำบลดงสิงห์ นับถือศาสนาพุทธ คือ วัดอาศรมสันติวัน ซึ่งภายในบรรจุหลวงพ่อคงสิงห์ ซึ่งเป็นพระพุทธรูปเก่าแก่ไว้ให้สักการะบูชา นอกจากนี้ยังมีสถานที่บริเวณหนองเป็ล้อยตาล เป็นสวนสาธารณะสวนสุขภาพและสถานที่พักผ่อนหย่อนใจ

6.6 อุตสาหกรรม

ส่วนใหญ่อุตสาหกรรมในเขตพื้นที่ตำบลดงสิงห์ เป็นโรงงานอุตสาหกรรมขนาดเล็ก

1.ปั้มน้ำมัน	7 แห่ง
2.โรงสีข้าวขนาดเล็ก	17 แห่ง
3.โรงงานปั้นอิฐมอญ	22 แห่ง
4.ร้านค้าปลีกขนาดเล็ก	93 แห่ง
5.ร้านเสริมสวย	9 แห่ง
6.ร้านอินเทอร์เน็ต	1 แห่ง
7.ร้านวัสดุก่อสร้าง	1 แห่ง
8.โรงงานทำขนมปัง	2 แห่ง
9.โรงเชื่อมโลหะขนาดเล็ก	1 แห่ง
10.เสาสัญญาณโทรศัพท์เคลื่อนที่	4 แห่ง
11. อื่นๆ (ร้านซ่อมรถ ร้านขายของเก่า	11 แห่ง
12.โรงงานเย็บผ้า	2 แห่ง

6.7 การพาณิชย์และกลุ่มอาชีพ

กลุ่มอาชีพที่เข้มแข็ง มี 2 กลุ่ม คือ กลุ่มทอผ้า บ้านหนองแข็ง หมู่ 4 ซึ่งปัจจุบันมีการผลิตผ้าฝ้ายมีหลายแบบ เช่น ผ้าลายสาเกตู เป็นต้น และกลุ่มถั่วป่านทอง บ้านป่าน หมู่ 6 ซึ่งได้มีการจำหน่ายสินค้าเป็นสินค้า OTOP ที่มีชื่อเสียงในระดับตำบล ระดับอำเภอ และในระดับจังหวัด

6.8 แรงงาน

ส่วนใหญ่วัยแรงงานจะอพยพไปอยู่ที่ต่างจังหวัด เช่น กรุงเทพมหานคร ทำให้แรงงานในเขตพื้นที่ไม่ค่อยมีมากนัก ส่วนใหญ่มีประชากรในวัยสูงอายุมากกว่าวัยแรงงาน

7. เศรษฐกิจพอเพียงท้องถิ่น (ด้านการเกษตรและแหล่งน้ำ)

7.1 ข้อมูลพื้นฐานของหมู่บ้านหรือชุมชน

ตำบลดงสิงห์ มีประชากรทั้งสิ้น 9,235 คน แยกเป็น ชาย 4,590 คน หญิง 4,645 คน มีความหนาแน่นเฉลี่ย 338.28 คน/ตารางกิโลเมตร

ประชากรในตำบลดงสิงห์ ส่วนใหญ่ประกอบอาชีพเกษตรกรรม ได้แก่ ทำนา ทำสวน โดยมีครัวเรือนที่ประกอบอาชีพทำนาเป็นหลัก จำนวน 2,406 ครัวเรือน

สำหรับอาชีพนอกภาคเกษตรกรรม ได้แก่ การรับจ้างและการค้าขาย ซึ่งการรับจ้างเป็นการรับจ้างแรงงานภายในตำบลและตำบลใกล้เคียง สำหรับการค้าขายเป็นไปตามลักษณะการขายของเบ็ดเตล็ดภายในหมู่บ้าน หรือรับซื้อผลผลิตการเกษตรภายในตำบล และตำบลใกล้เคียงมาจำหน่าย

7.2 ข้อมูลด้านการเกษตร

ประชากรในตำบลดงสิงห์ ส่วนใหญ่ประกอบอาชีพเกษตรกรรม โดยมีครัวเรือนที่ประกอบอาชีพทำนาเป็นหลัก จำนวน 2,406 ครัวเรือน มีพื้นที่ปลูกข้าวทั้งสิ้น 13,732 ไร่ มีผลผลิต 500 กิโลกรัม/ไร่ รายได้เฉลี่ย ครัวเรือนละ 45,000 บาท/ปี

7.3 ข้อมูลด้านแหล่งน้ำทางการเกษตร

1.แหล่งน้ำธรรมชาติ

1.ลำห้วย	จำนวน	2 สาย
2.หนองน้ำ	จำนวน	12 แห่ง

2.แหล่งน้ำที่สร้างขึ้น

1.ฝาย จำนวน 14 แห่ง

2.สระน้ำ จำนวน 12 แห่ง

7.4 ข้อมูลด้านแหล่งน้ำกิน น้ำใช้ (หรือเพื่อการอุปโภค บริโภค)

8. ศาสนา ประเพณี วัฒนธรรม

8.1 การนับถือศาสนา

ประชากรส่วนใหญ่ นับถือศาสนาพุทธ ประมาณร้อยละ 100 ของจำนวนประชากรทั้งหมดในเขตตำบล ดงสิงห์ และมีวัด จำนวน 14 แห่ง วัดที่มีอุโบสถ จำนวน 5 แห่ง สำนักสงฆ์ 1 แห่ง

8.2 ประเพณีและงานประจำปี

1.งานประเพณีวันลอยกระทง

2.งานประเพณีวันสงกรานต์

3.งานประเพณีบุญบั้งไฟ

4.งานประเพณีแข่งเรือ

8.3 ภูมิปัญญาท้องถิ่น ภาษาถิ่น

ภูมิปัญญาท้องถิ่น

1.อาหาร

สภาพภูมิศาสตร์มีผลต่ออาหารการกินของคนท้องถิ่นอย่างมาก ประกอบอาหารซึ่งหาได้ตามธรรมชาติ ส่วนใหญ่ ได้แก่ ปลา แมลงบางชนิด พืชผักต่างๆ การนำวิธีการถนอมอาหารในการดำรงชีพของคนในท้องถิ่น

มีข้าวเหนียวหนึ่งเป็นอาหารหลักเช่นเดียวกับภาคเหนือ เนื้อสัตว์ที่นำมาปรุงอาหาร ได้แก่ สัตว์ ที่หามา ได้ เช่น กบ เขียด แอ้ แมลงต่างๆ

2.การจักสาน มีอาชีพเกษตรเป็นหลักจึงต้องอาศัยเครื่องมือเครื่องใช้จากการจักสาน โดยนำวัสดุ ส่วนมากใช้ไม้ไผ่ซึ่งมีมากในท้องถิ่น เช่น กระจุง ตะกร้า กระจาด กระจดง ไช ฆ้อง สุ่มดักปลา และการสาน กระติบข้าว หรือก่องข้าวเหนียว

3.การทอผ้า เป็นกิจกรรมยามว่างหลังจากฤดูการทำนาหรือว่างจากงานประจำอื่นๆ ได้ถนุบ้านแต่ละ บ้านจะกางทอผ้ากันแทบทุกครัวเรือน โดยผู้หญิงในวัยต่างๆ จะสืบทอดกันมาผ่านการจดจำและปฏิบัติที่ ลวดลายสีส้น การย้อม

8.4 สินค้าพื้นเมืองและของที่ระลึก

1.ผ้าลายสาเกตู

2.ถั่วป่านทอง

9. ทรัพยากรธรรมชาติ

9.1 น้ำ

1.แหล่งน้ำธรรมชาติ

1.1 ลำห้วย จำนวน 2 สาย

1.2 หนองน้ำ จำนวน 12 แห่ง

2.แหล่งน้ำที่สร้างขึ้น

1.1 ฝาย จำนวน 14 แห่ง

1.2 สระน้ำ จำนวน 12 แห่ง

การบริการด้านการประปาไม่เพียงพอและทั่วถึง เกิดปัญหาการขาดแคลนน้ำสำหรับอุปโภคบริโภคในฤดูร้อน การบริหารจัดการน้ำประปาจะต้องได้รับการปรับปรุง ความต้องการของประชาชน คือ ต้องการให้ปรับปรุงซ่อมแซมและต่อท่อประปาภายในหมู่บ้าน จัดระบบการจัดการน้ำสำหรับอุปโภคบริโภค ให้มีความสะอาดมากขึ้น ก่อสร้างระบบประปาหมู่บ้านให้ทั่วถึง ขุดบ่อน้ำตื้นเพิ่มเติม จัดซื้อถังเก็บน้ำให้แต่ละหมู่บ้าน

ในช่วงฤดูร้อนแหล่งน้ำไม่เพียงพอต่อการทำการเกษตร จึงต้องมีการสร้างฝายต้นน้ำลำธารเพื่อกักเก็บน้ำไว้ใช้ ขุดลอกคลองธรรมชาติ ขุดลอกลำห้วย เพื่อให้มีน้ำเพียงพอสำหรับการเกษตร

9.2 ป่าไม้

ป่าไม้ส่วนใหญ่เป็นป่าไม้ชุมชนเป็นหย่อม เช่น ดอนปู่ตา เป็นต้น

9.3 คุณภาพของทรัพยากรธรรมชาติ

ทรัพยากรธรรมชาติและสิ่งแวดล้อมในพื้นที่ถูกบุกรุก เพื่อทำการเกษตร เพราะประชาชนขาดความรู้ความเข้าใจและขาดจิตสำนึกในการอนุรักษ์ป้องกัน บำรุงรักษาและฟื้นฟูทรัพยากรธรรมชาติและสิ่งแวดล้อม ขาดการเอาใจใส่ดูแล หวงแหนธรรมชาติภายในตำบล ความต้องการของประชาชน คือ ปลูกฝังสร้างจิตสำนึกให้ประชาชนเกิดความหวงแหนทรัพยากรธรรมชาติและสิ่งแวดล้อมที่มีอยู่ในตำบล เพื่อประโยชน์และความอุดมสมบูรณ์ต่อไปในภายภาคหน้า